



**UFESB**

UNIVERSIDADE FEDERAL  
DO SUL DA BAHIA

**GUIA UFESB**  
**2018**

## **PALAVRAS DA REITORA**

---

Caro/a estudante da Universidade Federal do Sul da Bahia, seja bem vindo/a!

Ao me dirigir a você, lanço o desejo de partilha na construção de um modelo de Universidade popular pautado pelo respeito à efetivação de condições que possibilitem uma experiência de educação inclusiva a partir de políticas que respeitem a pluralidade de vozes. Nossa força vem do coletivo, do reconhecimento do trabalho e do empenho de todos/as.

A UFSB é uma Instituição Pública de Ensino Superior ainda em estado nascente, com todos os seus desafios, porém estamos empenhados em lhe oferecer um percurso de ensino e aprendizagem tanto crítico como criativo, que responda às demandas cruciais do nosso tempo.

Desejo que suas vivências educacionais no ensino se expandam também para as dimensões da pesquisa e da extensão, em prol de uma concepção de saber que privilegie a invenção, o respeito à diversidade e ao lastro de outros saberes constantemente em mutação.

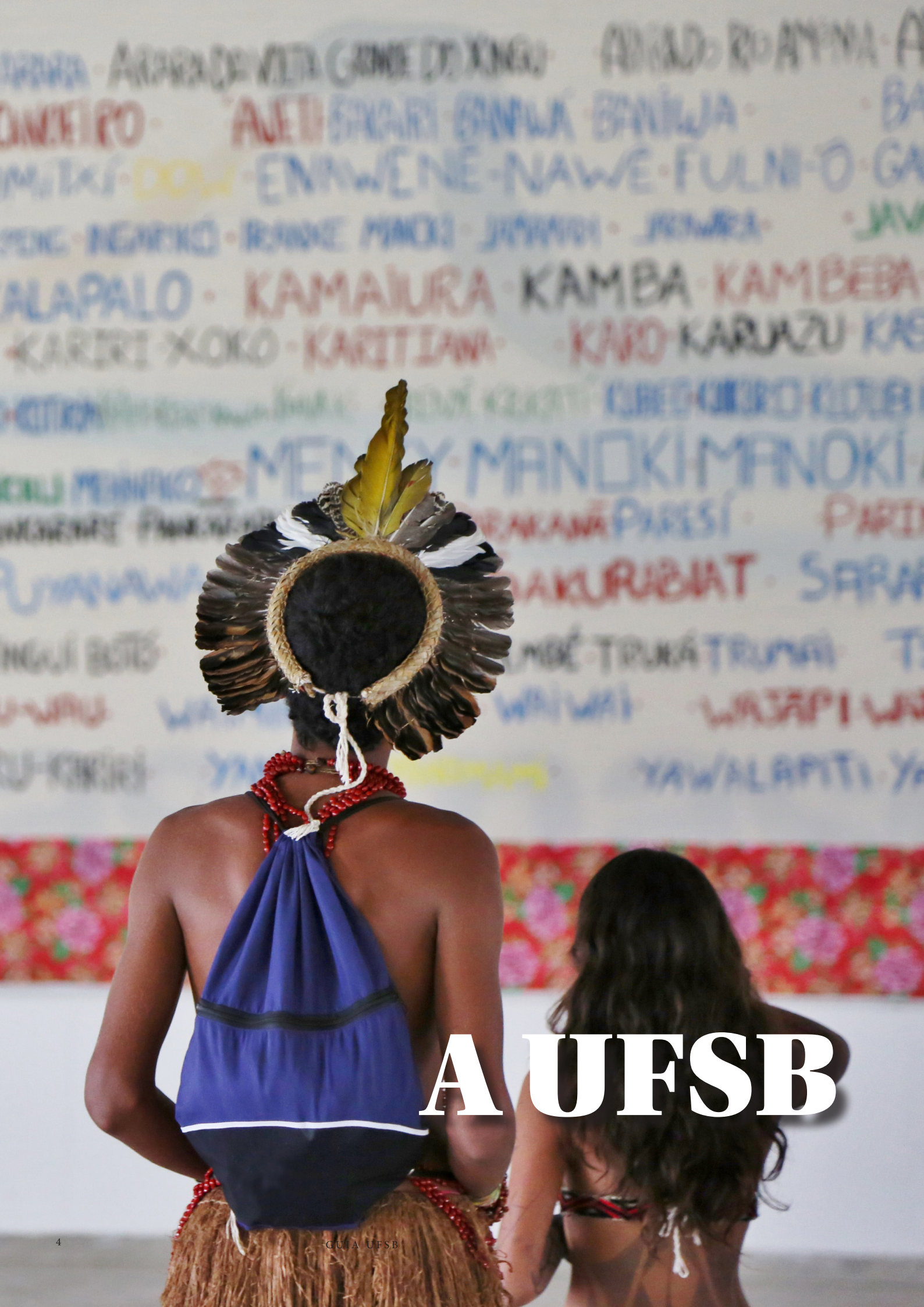
**Joana Maria Angélica Guimarães da Luz**  
**REITORA**



[Imagem] Reitora da UFSB Joana Angélica Guimarães/ Foto: ACS

## Sumário

4	A UFSB
6	Estrutura Administrativa
11	Informações Acadêmicas
24	Catálogo de Cursos
39	Gestão Institucional



# A UFSB

## A UFSB

---

[Imagem 1] Belo Dia - CPF/ Foto: Márcio Bayerl



A Universidade Federal do Sul da Bahia, criada pela Lei n. 12.818, de 05 de junho de 2013, é uma Instituição de Ensino Superior com autonomia didático-científica, administrativa, patrimonial e financeira, nos termos da Constituição Brasileira. A autonomia universitária, compreendida como exercício de autonormatividade, autogestão e corresponsabilidade social e institucional, concretiza-se na plena liberdade de criação, pesquisa, extensão e ensino-aprendizagem.

Estabelece como princípios a qualidade acadêmica e administrativa, a integração social, o compromisso com a educação básica e o desenvolvimento regional.

Saiba mais em <http://ufsb.edu.br/a-ufsb>

[Imagem 2] SBPC/ Foto: ACS.



[Image 3] Fórum Juventude Viva - CJA/ Foto: ACS.



## **ESTRUTURA ADMINISTRATIVA**

---

### **A Reitoria**

---

É o órgão máximo executivo da universidade responsável, em conjunto com as pró-reitorias, pela gestão e implementação das políticas acadêmicas aprovadas pelos conselhos superiores. Composta pela reitoria, vice-reitoria, secretaria executiva, ouvidoria, assessoria de relações internacionais (ARI) e assessoria de comunicação social (ACS), a reitoria e demais órgãos administrativos superiores estão localizados em Itabuna, município-sede da UFSB.

### **Pró-Reitorias**

---

#### **PROGEAC – Pró-Reitoria de Gestão Acadêmica**

Órgão gestor responsável por coordenar as questões acadêmicas da universidade, mediante a proposição e normatização de políticas de ensino no âmbito dos cursos de graduação e pós-graduação. É responsável também pela implementação de políticas de pesquisa, extensão, criação e inovação na UFSB. Composta pela Diretoria de Percursos Acadêmicos (DPA), Diretoria de Ensino-Aprendizagem (DEA) e Diretoria de Fomento à Pesquisa, Criação e Inovação (DPCI).

#### **PROSIS – Pró-Reitoria de Sustentabilidade e Integração Social**

Órgão gestor responsável por criar e implementar políticas acadêmico-culturais, de integração social e de apoio à permanência do/a estudante, dentre elas a gestão dos programas de bolsas de assistência estudantil e apoio psicossocial ao corpo discente e aos/às servidores/as. Esse órgão também é responsável pela gestão e aplicação das políticas de sustentabilidade. Composta pela Diretoria de Sustentabilidade (DS) e Diretoria de Integração Social (DIS).

#### **PROTIC – Pró-Reitoria de Tecnologia da Informação e Comunicação**

Órgão gestor responsável pela criação e implementação de serviços, sistemas, ferramentas e infraestrutura de Tecnologias da Informação e Comunicação (TIC), para seus processos de ensino/aprendizagem e de gestão acadêmica/administrativa multicampi. Composta pela Diretoria de Sistemas, Diretoria de Infraestrutura de TIC e Diretoria de Multimídia e Conteúdos Digitais.

#### **PROPA – Pró-Reitoria de Planejamento e Administração**

Órgão gestor responsável pelo planejamento administrativo da universidade, incluindo a gestão de pessoas e infraestrutura. Composta pela Diretoria de Planejamento (DIRPLAN), Diretoria de Administração (DIRAD), Diretoria de Gestão de Pessoas (DGP) e Diretoria de Infraestrutura (DINFRA).

## Conselhos Superiores

---

### **CONSUNI - Conselho Universitário**

Instância máxima de deliberação da UFSB, exerce as funções normativa, deliberativa e de planejamento, sendo formado pelo/a reitor/a, vice-reitoria, pró-reitorias, decanatos dos IHACs e Centros de Formações e representantes de docentes, técnicos/as-administrativos/as e discentes.

### **CES - Conselho Estratégico Social**

Órgão de caráter consultivo constituído por representações da comunidade externa cujo objetivo é viabilizar um fórum permanente de discussões, enfatizando questões amplas de relações entre a universidade e a sociedade.

### **CG - Conselho de Gestão**

Instância auxiliar da Reitoria na gestão da UFSB, é constituído pela Reitoria, Pró-Reitorias, Assessorias da Reitoria e Procuradoria Jurídica.

## Campi Universitários

---

A UFSB é constituída por três campi universitários que abrangem municípios das regiões Sul e Extremo Sul da Bahia: Itabuna, Porto Seguro e Teixeira de Freitas. Nos campi, são ofertados os cursos nos três ciclos de formação. Englobam os Colégios Universitários (CUNIs) na sua região de abrangência. Os campi contam, ainda, com as Secretarias Acadêmicas (Secads), órgãos de apoio a docentes e discentes.

#### **Contatos:**

**CJA - Campus Jorge Amado/ Itabuna**

Telefone: (73) 3612-0322

E-mail: [secad.cja@ufsb.edu.br](mailto:secad.cja@ufsb.edu.br)

**CSC - Campus Sosígenes Costa/ Porto Seguro**

Telefone: (73) 3288-8400

E-mail: [academica.csc@ufsb.edu.br](mailto:academica.csc@ufsb.edu.br)

**CPF - Campus Paulo Freire/ Teixeira de Freitas**

Telefone: (73) 3291-2089

E-mail: [secretaria.cpf@ufsb.edu.br](mailto:secretaria.cpf@ufsb.edu.br)

### **Coordenação de Campus**

Órgãos de assessoria direta à Reitoria, situados em cada campus, são responsáveis pela administração dos campi universitários, coordenação dos serviços de infraestrutura, manutenção predial e instalações, serviços de transporte, segurança, reformas, conservação e limpeza. Assessoria os decanatos na administração das Secretarias Acadêmicas (Secad) e Executivas de cada campus.

## **SECAD - Secretarias Acadêmicas**

Órgãos de apoio técnico às Unidades Acadêmicas, situadas em cada campus, atuam, juntamente com a Diretoria de Percurso Acadêmico/PROGEAC, como responsáveis pela organização o percurso acadêmico do/a estudante.

## **Unidades Acadêmicas**

---

As unidades acadêmicas da UFSB, distribuídas nos campi, são constituídas pelos Institutos de Humanidades, Artes e Ciências (IHAC) e Centros de Formação (CF), cujos/as administradores/as são denominados/as de Decanos/as.

### **IHAC - Instituto de Humanidades, Artes e Ciências**

É a instância da universidade responsável pela gestão acadêmica dos Bacharelados e Licenciaturas Interdisciplinares, além de cursos de terceiro ciclo de caráter interdisciplinar. É responsável pela gestão das atividades acadêmicas do campus e da Rede Anísio Teixeira de Colégios Universitários vinculada a este. É o órgão com maior proximidade ao/à estudante ingressante, ao qual ele/a deve recorrer para obter informações acadêmicas, matrículas quadrimestrais, solicitação de informações sobre aulas e demais atividades acadêmicas.

### **CF - Centros de Formação**

Instância responsável pela gestão acadêmica dos cursos ofertados para segundo e terceiro ciclos de formação, cujo objetivo é a formação e aperfeiçoamento profissional.

### **CUNI - Rede Anísio Teixeira de Colégios Universitários**

Os Colégios Universitários (CUNI) estão implantados em municípios com mais de 20 mil habitantes, visando contribuir para ampliar a inclusão social por meio do ingresso na educação superior. Organizados em rede (institucional e digital) que oferta programas descentralizados e metapresenciais de educação superior, funcionam em turno noturno em escolas da rede pública estadual de ensino.

Atualmente, a UFSB mantém Colégios Universitários (CUNIs) nos seguintes municípios: Coaraci, Ibicaraí, Ilhéus, Itabuna (Campus Jorge Amado); Porto Seguro, Santa Cruz Cabrália (Campus Sosígenes Costa); Itamaraju, Teixeira de Freitas (Campus Paulo Freire). A coordenação da Rede CUNI está sob responsabilidade do Decanato do IHAC de sua área de abrangência, sendo que assistentes operacionais locais são responsáveis pelo acompanhamento dos/as estudantes, além da manutenção operacional das instalações e equipamentos.

Estudantes que tenham cursado todo o ensino médio em escolas públicas das Regiões Sul e Extremo Sul da Bahia podem optar pelo ingresso na UFSB por meio da Rede CUNI. Nesse caso, não há necessidade de escolher previamente pelas grandes áreas de conhecimento previstas nos Bacharelados e Licenciaturas Interdisciplinares. O programa curricular dos CUNIs, disponibilizado preferencialmente no formato metapresencial, é equivalente à Formação Geral dos Bacharelados e Licenciaturas Interdisciplinares, o que corresponde aos três primeiros quadrimestres. Após esse período e o cumprimento dos requisitos da Formação Geral, os/as estudantes dos CUNIs estão habilitados/as, na etapa



da Formação Específica, a integrar-se ao programa curricular regular de uma das Licenciaturas Interdisciplinares ou dos Bacharelados Interdisciplinares. No caso deste último, somente poderá ingressar mediante seleção interna de vagas remanescentes ou até o limite de 1/3 das vagas de entrada no SiSU ([redação dada pela Resolução UFSB n. 22/2017](#)).

## **Gestão Acadêmica das Unidades Universitárias**

---

Conforme Resolução UFSB n. 017/2016, a gestão acadêmica das unidades universitárias é exercida pelos seguintes órgãos:

- Congregação - constitui instância máxima de deliberação sobre assuntos acadêmicos no âmbito da Unidade Universitária.
- Decanato - órgão executivo de gestão acadêmica da Unidade Universitária.
- Colegiado de Cursos - órgão de gestão acadêmica que tem por finalidade planejar, executar e supervisionar as atividades universitárias.

### **Distribuição das Unidades Acadêmicas por campus:**

#### ***Campus Jorge Amado - CJA***

IHAC - Instituto de Humanidades, Artes e Ciências/ CJA

Rede Anísio Teixeira de Colégios Universitários do Território

Litoral Sul

CFTcl - Centro de Formação em Tecnociências e Inovação

CFCAf - Centro de Formação em Ciências Agroflorestais

#### ***Campus Sosígenes Costa - CSC***

IHAC - Instituto de Humanidades, Artes e Ciências/ CSC

Rede Anísio Teixeira de Colégios Universitários do Território

Costa do Descobrimento

CFCAm - Centro de Formação em Ciências Ambientais

CFAr - Centro de Formação em Artes

CFCHS - Centro de Formação em Ciências Humanas e Sociais

#### ***Campus Paulo Freire - CPF***

IHAC - Instituto de Humanidades, Artes e Ciências/ CPF

Rede Anísio Teixeira de Colégios Universitários do Território

Extremo Sul

CFCS - Centro de Formação em Ciências da Saúde

## **Instâncias de Representação Estudantil**

---

A representação estudantil na UFSB está prevista em suas instâncias próprias, como o Diretório Central Acadêmico e os Centros Acadêmicos de Cursos, e na composição de diversas comissões, comitês e conselhos:

CONSUNI - Conselho Universitário

Resolução UFSB n. 24/2014 - prevê 04 representantes estudantis com mandato de 02 anos.

CES – Conselho Estratégico Social  
Resolução UFSB n. 23/2016 – Prevê 01 estudante membro do Conselho Universitário, 03 ex-estudantes da UFSB; todos/as com mandato de 02 anos.

CESC – Conselho Estratégico Social de Campus  
Prevê 01 estudante de 1º ciclo e 01 estudante que represente o 2º e 3º ciclos.

CODE – Comissão de Ética Estudantil da UFSB  
Resolução UFSB n. 05/2015 – Prevê 03 estudantes de graduação (um/a representante por campus), com mandato de 02 anos.

COES – Comissão de Ética dos/as Servidores/as da UFSB  
Resolução UFSB n. 06/2015 – Prevê 01 representante estudantil, com mandato de 02 anos.

CEP – Comitê de Ética em Pesquisa com Seres Humanos da UFSB  
Resolução UFSB n. 18/2016 – Prevê, na representação estudantil, 01 discente de pós-graduação e 01 discente de graduação, ambos/as com mandato de 03 anos.

CEUA – Comissão de Ética no Uso de Animais  
Resolução UFSB n. 22/2015 – Prevê 01 discente (preferencialmente do terceiro ciclo), com mandato de 04 anos.

CPAf – Comissão de Políticas Afirmativas  
Resolução UFSB n. 03/2016 – Prevê 06 discentes de graduação (dois/duas de cada campus), com mandato de 02 anos.

CPS – Comissão de Políticas de Sustentabilidade  
Resolução UFSB n. 05/2017 – Prevê 06 discentes de graduação (dois/duas de cada campus), com mandato de 02 anos.

CPA – Comissão Própria de Avaliação  
Resolução UFSB n. 03/2017 – Prevê 06 discentes (dos três ciclos), com mandato de 02 anos.



# INFORMAÇÕES ACADÊMICAS

## Calendário Acadêmico

---

O Calendário Acadêmico estabelece os dias letivos para realização das atividades acadêmicas de todos os cursos regulares. Ainda apresenta datas e prazos para todas as atividades inerentes aos cursos regulares e passa a ter validade após aprovação pelo CONSUNI. O calendário contém 200 dias letivos (seguindo o disposto no caput do artigo 47 da Lei de Diretrizes e Bases – Lei n. 9.394/1996), distribuídos em 03 quadrimestres. Ao final deste manual, encontra-se o Calendário Acadêmico de 2018.

## Ingresso nos Cursos de Graduação e Pós-Graduação

---

### FORMAS DE INGRESSO EM CURSOS DE PRIMEIRO CICLO

#### **Ingresso em Bacharelados Interdisciplinares e na Área Básica de Ingresso das Licenciaturas Interdisciplinares nas sedes**

Após a divulgação do resultado final do Exame Nacional do Ensino Médio (ENEM), os/as candidatos/as a uma vaga no Ensino Superior se inscrevem no SiSU através da plataforma do Ministério da Educação (MEC) e podem concorrer, no campus de Itabuna, Porto Seguro ou Teixeira de Freitas, a um dos Bacharelados Interdisciplinares (Artes, Ciências, Humanidades e Saúde) ou à Área Básica de Ingresso/Licenciaturas, que habilitará o/a estudante, após a conclusão da Formação Geral (duração mínima de três quadrimestres), a ingressar numa das Licenciaturas Interdisciplinares (Artes e suas tecnologias, Ciências da Natureza e suas tecnologias, Ciências Humanas e Sociais e suas tecnologias, Linguagens e Códigos e suas tecnologias ou Matemática e Computação e suas tecnologias). Todos/as os/as estudantes da UFSB, independentemente de terem ingressado em BI ou na ABI/LI, cursarão a Formação Geral nos três primeiros quadrimestres. Nesse período, terão uma ampla formação em quatro eixos principais: letramento digital, línguas modernas, pensamento lógico-interpretativo e cidadania, tendo por base um currículo flexível.

#### **Ingresso na Área Básica de Ingresso das Licenciaturas Interdisciplinares na Rede CUNI**

A seleção ABI/CUNIs ocorre anualmente mediante publicação de edital interno da UFSB, de modo que não possui nenhum vínculo com o SiSU/MEC. As notas dos dois últimos ENEM são utilizadas como critério de classificação para as vagas disponíveis aos/às

[Imagem 1] Estudantes da UFSB / Foto: ACS.



[Imagem 2] Estudantes da UFSB / Foto: ACS.





[Imagem 3] 1ª Formatura da UFSB do primeiro ciclo, em 2018 / Foto: ACS.



[Imagem 4] 1ª Formatura da UFSB do primeiro ciclo, em 2018 / Foto: ACS.



[Imagem 5] 1ª Formatura da UFSB do primeiro ciclo, em 2018 / Foto: ACS.

candidatos/as interessados/as em ingressar na UFSB via seleção ABI/CUNIs, sendo escolhida a maior nota. No ato de inscrição, o/a candidato/a manifesta interesse em ingressar em um dos Colégios Universitários (CUNIs) da UFSB, localizados, atualmente, nas cidades de Itabuna, Ilhéus, Coaraci, Ibicaraí, Santa Cruz Cabralia, Porto Seguro, Teixeira de Freitas e Itamaraju. Aprovado/a, o/a estudante cursará a Formação Geral nos 3 primeiros quadrimestres nos CUNIs, e, após concluída essa fase, participará de edital interno de escolha de percurso acadêmico.

### **Escolha de Percurso Acadêmico**

O/A ingressante pela Área Básica de Ingresso – ABI, tanto nas sedes quanto nos CUNIs, deve realizar, ao final da Formação Geral, escolha de percurso acadêmico. Tal escolha se faz por meio de edital que agrega as vagas das 05 Licenciaturas Interdisciplinares (Artes e suas tecnologias, Ciências da Natureza e suas tecnologias, Ciências Humanas e Sociais e suas tecnologias, Linguagens e Códigos e suas tecnologias ou Matemática e Computação e suas tecnologias) e as vagas remanescentes do ingresso via SiSU nos 04 Bacharelados Interdisciplinares (Artes, Ciências, Humanidades e Saúde) ofertados nos campi da UFSB. As vagas ofertadas nas Licenciaturas Interdisciplinares são proporcionais às ofertadas na Área Básica de Ingresso, de modo que todos/as os/as interessados/as nas LIs possuem suas vagas asseguradas. As vagas nos Bacharelados Interdisciplinares, para ingressantes pela ABI, são condicionadas à seleção interna das vagas remanescentes do ingresso via SiSU ou até o limite de 1/3 das vagas de entrada no SiSU.

### **FORMA DE INGRESSO EM CURSOS DE SEGUNDO CICLO**

O acesso ao segundo ciclo se dará após a conclusão do primeiro ciclo, mediante edital de progressão interna, publicado uma vez por ano. Para a progressão, serão considerados critérios específicos de cada curso apresentados no edital a partir dos conteúdos nos Projetos Pedagógicos dos Cursos de segundo ciclo.

### **FORMA DE INGRESSO EM CURSOS DE TERCEIRO CICLO**

O acesso aos cursos de terceiro ciclo se dará mediante aprovação em edital específico de seleção de acordo com cada programa de pós-graduação da UFSB.

## **Matrícula e Inscrição na Graduação e Pós-Graduação**

---

### **Matrícula**

Após aprovação para ingresso na UFSB, o/a estudante deverá efetuar a sua matrícula na Secretaria Acadêmica do campus no qual foi aprovado/a munido/a da documentação exigida.

### **Inscrição em Componentes Curriculares**

A inscrição nos Componentes Curriculares se dará a cada quadrimestre, em período especificado no Calendário Acadêmico.

Na constituição de seu percurso formativo, o/a estudante deverá considerar que:

- na Formação Geral, com duração prevista para três quadrimestres, deve cursar os CCs visando à sua integralização;
- tendo ingressado na UFSB pela ABI, deverá realizar escolha de percurso acadêmico, inscrevendo-se a partir daí nos CCs de acordo com a arquitetura curricular do curso no qual está matriculado/a;
- para a progressão de segundo ciclo, serão considerados critérios específicos contidos nos Projetos Pedagógicos dos Cursos de segundo ciclo, nos quais são elencados um conjunto de CCs que devem ser obrigatoriamente cursados ao longo do primeiro ciclo.
- as mudanças de curso durante percurso acadêmico não desobrigam o/a estudante de cursar os CCs para integralizar o curso escolhido.

No preenchimento da oferta de vagas, terão preferência os/as estudantes matriculados/as no curso que oferta o CC, sendo que todo/a estudante terá direito a requerer inscrição em CCs de cursos, locais e turnos distintos dos da sua matrícula, condicionada à existência de vagas, que serão disponibilizadas após o período de confirmação de inscrição dos/as estudantes preferenciais.

### **Componentes Curriculares: tipos e formas**

Os Componentes Curriculares (CCs) se subdividem em obrigatórios, optativos ou livres e são denominados e classificados conforme a seguinte descrição:

- OFG: Obrigatório de Formação Geral.
- OGA: Obrigatório de Grande Área: Componente Curricular específico do repertório curricular de um dos quatro Bacharelados Interdisciplinares (BI) ou uma das cinco Licenciaturas Interdisciplinares (LI).
- OAC: Obrigatório de Área de Concentração: Componente Curricular introdutório ou propedêutico de curso de segundo ciclo.
- OpFG: Optativo de Formação Geral: Componente Curricular de cultura científica, humanística, artística destinado a compor a Carga Horária do curso de

primeiro ciclo, escolhidos a partir de opções restritas.

- OpGA: Optativo de Grande Área: Componente Curricular optativo da área, escolhidos a partir de opções restritas.

- OpAC: Optativo de Área de Concentração: Componente Curricular obrigatório ou optativo de curso de segundo ciclo, com exceção de Componentes Curriculares profissionalizantes.

- Livre A: qualquer Componente Curricular proposto e ofertado por equipe ou docente efetivo, validado pelo Colegiado de Curso, que não esteja previsto no Projeto pedagógico do Curso.

- Livre B: qualquer Componente Curricular proposto e ofertado conjuntamente por docente visitante, validado pelo Colegiado de Curso, que não esteja previsto no Projeto pedagógico do Curso.

### **Crédito Condicional**

Define-se como crédito condicional a situação em que o/a estudante se encontra por não ter obtido desempenho satisfatório em algum Componente Curricular atingindo nota final numérica entre 3,0 (três) e 5,9 (cinco inteiros e nove décimos), ficando a sua aprovação, no respectivo Componente Curricular, condicionada à realização de outras atividades avaliativas. Caso não logre êxito no processo avaliativo do crédito condicional, o/a estudante deverá ficar atento/a à oferta do Componente Curricular em outros quadrimestres.

### **Inscrição Especial**

A UFSB disponibilizará vagas para Inscrição Especial (IE) a pessoas interessadas e não regularmente matriculadas na UFSB, prioritariamente na seguinte ordem:

- professores/as do Ensino Básico;
- pessoas vinculadas a instituições parceiras da Universidade;
- participantes de ações afirmativas e programas de integração social da Universidade;
- estudantes regulares de Instituições de Ensino Superior; ou
- portadores/as de diploma de curso superior.

A inscrição especial não configura vínculo regular com nenhum curso da Universidade, não dando o direito à emissão de identidade estudantil, concessão de bolsas ou benefícios destinados aos/às estudantes regularmente matriculados/as.

## **Procedimentos Administrativos Acadêmicos**

### **Escolha de percurso acadêmico**

O Processo Seletivo para escolha de percurso acadêmico ocorre com base em edital próprio, elaborado e divulgado pela Pró-Reitoria de Gestão Acadêmica. O Edital de Escolha de Percurso no 1º Ciclo, publicado anualmente, permite que

os/as estudantes que ingressaram na Universidade, através da Área Básica de Ingresso, escolham o curso de Licenciatura Interdisciplinar ou, nos casos de vagas remanescentes de Bacharelado Interdisciplinar que pretendem cursar e, assim, deem continuidade ao seu percurso formativo.

### Transferência interna e externa

Os processos seletivos de transferência interna serão objeto de editais específicos publicados pela PROGEAC em datas definidas no Calendário Acadêmico, permitindo ao/à estudante regularmente matriculado/a em um BI ou LI participar do processo seletivo para escolha de mudança de turno, locale/ou curso.

Os processos seletivos de transferência externa serão objeto de editais específicos elaborados pela PROGEAC e, quando publicados, deverão acontecer após os processos seletivos de transferência interna. A transferência externa possibilita que estudantes regularmente matriculados/as em cursos de graduação em outras instituições de ensino superior possam ser transferidos/as para cursos de primeiro Ciclo da UFSB, desde que atendam aos requisitos estabelecidos no edital.

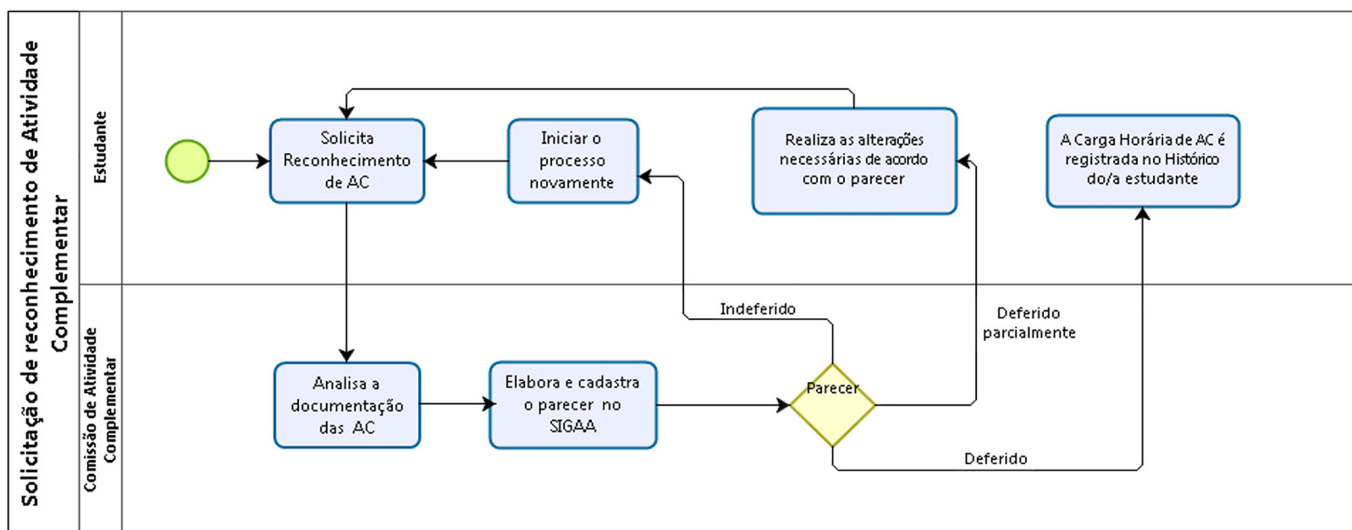
### Atividades complementares

As atividades complementares são obrigatórias para a integralização dos cursos de graduação e constituem parte fundante da formação humanística e cidadã dos/as discentes. A carga horária necessária é definida pela Resolução n. 16/2015.

Para a aprovação e validação das atividades complementares realizadas, o/a discente solicitará a análise pelo Sistema Integrado de Gestão de Atividades Acadêmicas da seguinte forma:

(SIGAA) > Módulos > Portal do Discente > Ensino > Registro de Atividades Autônomas.

A Comissão responsável pela avaliação das atividades realizará a análise e emitirá seu parecer, conforme fluxo a seguir:





### **Cancelamento de Componente Curricular**

Cancelamento de Componente Curricular deve ser protocolado via requerimento na Secretaria Acadêmica do campus na qual o/a estudante está lotado/a, respeitando-se os prazos previstos no calendário acadêmico.

### **Suspensão temporária de matrícula**

Trancamento de matrícula deve ser protocolado via requerimento na Secretaria Acadêmica do campus na qual o/a estudante está lotado/a, respeitando-se os prazos previstos no calendário acadêmico.

### **Certificado de Conclusão de Curso**

O certificado de conclusão de curso é o documento emitido após a integralização dos cursos para que o/a graduado/a possa comprovar a sua condição. O/A estudante deve solicitar o certificado de conclusão de curso, pessoalmente, na Secretaria Acadêmica - SECAD do Campus ao qual está vinculado/a, através de requerimento, munido/a da cópia do histórico escolar do curso e do CPF. Não é necessário ter colado grau para receber o certificado bastando ter concluído o curso.

### **Histórico Escolar**

É o documento que discrimina os componentes curriculares cursados pelo/a estudante, carga horária dos componentes, atividades complementares, índices Acadêmicos, entre outras informações. O histórico escolar pode ser emitido no sistema SIGAA constando toda a carga horária exigida no Projeto Pedagógico do Curso e realizada pelo/a estudante. Para isto, basta acessar o Sistema Informação e Gestão Acadêmica - SIGAA, e, com o número de matrícula, consultar e emitir o histórico escolar.

### **Colaço de Grau**

É o ato pelo qual a autoridade universitária investida pela reitoria concede o grau de bacharel/a ou de licenciado/a àquele/a que conclui um curso de graduação. Ao integralizar o curso de Graduação, o/a formando/a deverá aguardar os encaminhamentos dos Decanatos do Instituto de Humanidades, Artes e Ciências - IHAC ou dos Centros de Formação Profissional de cada campus da Universidade, para participar do ato formal de colaço, sendo este com ou sem solenidade.

### **Diploma**

O diploma é um documento completo que comprova a conclusão do curso de graduação ou de pós-graduação. É assinado pelo/a magnífico/a Reitor/a da Universidade Federal do Sul da Bahia - UFSB e pelo/a Pró-Reitor/a de Gestão Acadêmica. Nele são informados a lei de reconhecimento do curso, a data de conclusão, da colaço de grau e ainda o número de registro.

O/A estudante que concluiu o curso de Graduação, após a colação de grau, com ou sem cerimônia, poderá solicitar a confecção do seu diploma, pessoalmente, na Secretaria Acadêmica - SECAD do campus ao qual está vinculado/a, por meio de preenchimento do formulário próprio e anexar as cópias dos documentos abaixo relacionados:

- a) Histórico Escolar do curso de graduação;
- b) Carteira de Identidade atualizada;
- c) CPF;
- d) Certidão de casamento (caso tenha mudado de estado civil);
- e) Declaração de “nada consta” da Biblioteca e da Coordenação de Campus da Universidade (atualizada);
- f) Título de Eleitor/a com comprovante de votação na última eleição.

### **Desligamento por abandono de curso**

Conforme o Art. 4º, inciso II, da Resolução n. 007/2016, o/a estudante poderá ser desligado/a da UFSB, por desistência, quando não realizar a sua inscrição em Componentes Curriculares por dois quadrimestres consecutivos ou quatro quadrimestres intercalados.

### **Frequência**

Os períodos letivos são previstos no Calendário Escolar, que estabelece um mínimo de 200 (duzentos) dias letivos anuais, divididos em três quadrimestres. É obrigatória a frequência às atividades acadêmicas estabelecidas para cada curso de acordo com o parágrafo 2º do art. 47 da Lei de Diretrizes e Bases (Lei n. 9.394/1996). Serão considerados/as reprovados/as estudantes que não obtiverem o mínimo de 75% da frequência.

### **Tratamento excepcional**

O tratamento excepcional caracteriza-se pela execução em domicílio, ou em outro local, de atividades que estejam sendo ministradas em sala de aula concedido ao/à estudante em condições especiais devidamente comprovadas por meio de laudo médico explicativo emitido até quinze dias após a ocorrência do fato impeditivo (condições físicas, intelectuais e emocionais do/a estudante), conforme rege a legislação vigente.

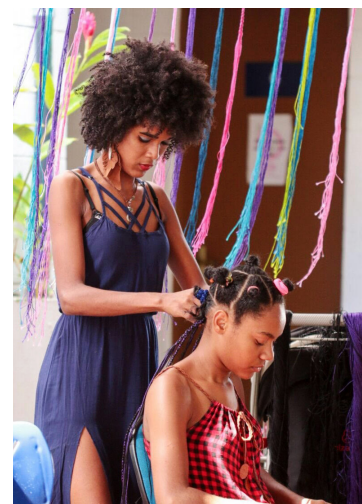
Tem direito a regime de exercícios domiciliares:

- a) estudante gestante, a partir do oitavo mês de gestação e durante três meses;
- b) estudante com afecções congênitas ou adquiridas, infecções, traumatismo ou outras condições caracterizadas por incapacidade física ou psicológica, incompatível com a frequência às atividades acadêmicas;
- c) estudante com necessidades educativas especiais.

A solicitação de tratamento excepcional deverá ser direcionada, mediante requerimento, ao Decanato do Instituto de Humanidades, Artes e Ciências-IHAC (para estudantes de 1º ciclo), ao Decanato do Centro de Formação – CF (para



[Imagem 6] (à esquerda)  
Apresentação cultural no Fórum  
CPF / Foto: ACS.



[Imagem 7] (à direita)  
Belo dia - CPF/ Foto: Márcio Bayerl

estudantes de 2º ciclo) e à Coordenação do curso Stricto Sensu (para estudantes do 3º ciclo), que comunicará ao/à docente, que planejará as atividades a serem encaminhadas ao/à estudante para compensar a ausência às aulas.

A concessão de tratamento excepcional fica condicionada à possibilidade de continuidade do processo didático-pedagógico.

## **Estágios, Residência e Monitoria**

---

### **Estágios obrigatórios**

O Estágio supervisionado é processo educativo escolar, de caráter obrigatório para os cursos de Licenciatura, desenvolvido em ambientes formais e não formais de educação, que visa à preparação para o exercício da docência. Essa modalidade de estágio faz parte do projeto pedagógico de cada licenciatura ofertada na UFSB com o intento de reconhecer a realidade do Ensino Básico em sua organização, funcionamento, estrutura e relações sociais e humanas entre os diferentes segmentos presentes na comunidade escolar, com ênfase à prática pedagógica nela desenvolvida, além de integrar o itinerário formativo do/a licenciando/a.

O Estágio Supervisionado obrigatório dos cursos de LI da UFSB está regulamentado de acordo com as normas nacionais consubstanciadas na Lei n. 9.394, de 20 de dezembro de 1996, na Lei n. 11.788, de 25 de setembro de 2008 e nas Resoluções CNE/CP n. 1, de 15 de maio de 2006 e CNE/CP n. 2, de 1º de julho de 2015.

Considerando o compromisso institucional com a educação básica, foi assinado em 2016 um termo de cooperação técnica educacional, científica e cultural entre a Secretaria de Educação do Estado da Bahia e a UFSB que, dentre inúmeros benefícios, inseriu os/as licenciandos/as no cotidiano da rede pública de educação, proporcionando-lhes oportunidades de participação em experiências metodológicas, tecnológicas e práticas docentes de caráter inovador e interdisciplinar próprios da busca pela superação de problemas identificados no processo de ensino e aprendizagem.

No âmbito desse Convênio, a UFSB destaca a criação de Complexos Integrados de Educação (CIE), conglomerados educativos destinados ao desenvolvimento de uma relação sistêmica entre escola básica e ensino superior, em três escolas da rede estadual de ensino que mantêm um CUNI: em Itabuna, Porto Seguro e

Itamaraju. As escolas funcionam em tempo integral (Ensino Médio) e se constituem em espaços privilegiados para a interação de professores/as, estudantes da UFSB e a comunidade com vistas à pesquisa e criação de práticas educativas.

### **Estágios não obrigatórios**

O estágio não obrigatório desenvolvido como atividade opcional pelos/as estudantes dos primeiro e segundo ciclos da UFSB poderá ser realizado, nos termos do art. 9º da Lei n. 11.788/2008, em entidades jurídicas de direito privado, órgãos da administração pública e com profissionais liberais de nível superior, devidamente registrados/as em seus respectivos conselhos de fiscalização profissional e que estejam amparados/as por convênios ou acordos de cooperação com a UFSB. O estágio não obrigatório, quando possível, também poderá ser realizado nas próprias dependências da UFSB.

### **Monitoria**

Com base no art. 84 da Lei de Diretrizes e Bases da Educação Nacional, “Os discentes da educação superior poderão ser aproveitados em tarefas de ensino e pesquisa pelas respectivas instituições, exercendo funções de monitoria, de acordo com seu rendimento e seu plano de estudos.” As atividades da monitoria acadêmica devem se nortear pelo Projeto Pedagógico do curso, estando voltadas para a formação plena do/a estudante e do/a futuro/a profissional, devem ser dinâmicas e permanentemente inseridas no contexto das necessidades dos/as discentes docentes. Tem como objetivos propiciar apoio acadêmico aos/às estudantes na graduação da UFSB, desenvolver o senso de responsabilidade, cooperação, satisfação em ampliar conhecimentos e empenho nas atividades acadêmicas; autonomia; promover a formação integral dos/as estudantes; estimular a interação entre discentes e docentes.

## **Programas Institucionais**

### **Políticas de Inclusão e Permanência na UFSB**

O programa de Ações Afirmativas tem continuamente criado estratégias a fim de possibilitar que cada vez mais estudantes oriundos/as de escolas públicas ingressem na UFSB. Atualmente, são 55% de vagas destinadas ao SiSU para ingresso no primeiro ciclo; 85% das vagas dos Colégios Universitários são reservadas às Cotas (Lei n. 12.711/2012, alterada pela Lei n. 13.409/2016). Para o segundo ciclo, são reservadas 75% de vagas a cotistas. Temos também motivado, por meio de vagas supranumerárias, que mais estudantes indígenas, quilombolas, travestis, transexuais e transgêneros possam ingressar na UFSB e ter suas trajetórias de vida marcadas pela inclusão.

Em 2018, foi implementado o Programa TRANSforme UFSB, que reúne ações voltadas à permanência de pessoas trans na UFSB, dentre elas a adoção do uso do

nome social nos documentos oficiais e a política que determina o uso dos banheiros por identidade de gênero.

### **Programa de Apoio à Permanência (Assistência Estudantil)**

O Programa de Apoio à Permanência do/a estudante de graduação possibilita o acesso a bolsas e auxílios para estudantes regularmente matriculados/as com renda per capita familiar de até um salário mínimo, para com isso contribuir para a permanência e o sucesso na sua trajetória acadêmica.

O/A estudante pode participar do Programa de Apoio à Permanência por meio de edital lançado pela UFSB em período amplamente divulgado.

### **Programa de Educação pelo Trabalho para a Saúde (PET Saúde)**

O Programa de Educação pelo Trabalho para a Saúde (PET Saúde) foi instituído de forma conjunta pelo Ministério da Saúde e Ministério da Educação, por meio da Portaria Interministerial n. 421/2010. O objetivo é fomentar grupos de aprendizagem tutorial em áreas estratégicas para o Sistema Único de Saúde (SUS). O PET Saúde é voltado a estudantes de graduação e pós-graduação na área de saúde que realizam a iniciação ao trabalho e a qualificação em serviço de profissionais de saúde, a partir do pressuposto da educação pelo trabalho. Para isso, busca-se inserir as necessidades dos serviços do SUS como fonte de conhecimento e pesquisa nas instituições de ensino.

A UFSB participou do PET Saúde GraduaSUS (Edital 13/2015) nos anos de 2016 a 2018, nos três campi. E mantém a disposição de concorrer em futuros editais, visto que o programa converge com as propostas de integração ensino-serviço-comunidade e de aprendizagem tutorial, previstas no Plano Orientador e nos PPCs dos cursos de saúde.

O PET Saúde prevê bolsas nas seguintes modalidades:

- iniciação ao trabalho, destinada a estudantes regularmente matriculados/as em IES;
- tutoria acadêmica, destinada a professores/as das IES integrantes do PET Saúde;
- preceptoria, destinada a profissionais pertencentes aos serviços de saúde que realizem orientação em serviço a estudantes participantes do Programa.

### **Programa Institucional de Bolsas de Iniciação à Docência (Pibid)**

O programa de iniciação à docência visa proporcionar aos/às estudantes na primeira metade do curso das Licenciaturas Interdisciplinares uma aproximação prática com o cotidiano das escolas públicas de educação básica e com o contexto em que estão inseridas, proporcionando-lhes oportunidades de criação e participação em experiências metodológicas, tecnológicas e práticas docentes de caráter inovador e interdisciplinar que busquem a superação de problemas identificados no processo de ensino e aprendizagem.

O Pibid disponibilizará bolsas de iniciação à docência com vigência de 18 meses com recursos oriundos da Capes (Coordenação de Aperfeiçoamento de Pessoal

de Nível Superior), por meio de edital de seleção que ocorrerá no início deste quadrimestre (2018.2), aos/às estudantes das Licenciaturas Interdisciplinares que estejam regularmente matriculados na primeira metade do curso e que possuam pelo menos 32 (trinta e duas) horas mensais para dedicação às atividades do Pibid.

### **Programa de Residência Pedagógica (PRP)**

O Programa de Residência Pedagógica tem por finalidade fomentar a implementação de projetos inovadores que estimulem articulação entre teoria e prática nos cursos de licenciatura, conduzidos em parceria com as redes públicas de educação básica.

O PRP disponibilizará bolsas com vigência de 18 meses com recursos oriundos da Capes (Coordenação de Aperfeiçoamento de Pessoal de Nível Superior), por meio de edital de seleção que ocorrerá no início deste quadrimestre (2018.2), aos/às estudantes das Licenciaturas Interdisciplinares que estejam regularmente matriculados/as e que tenham cursado o mínimo de 50% do curso. Esse programa estará vinculado ao Estágio Supervisionado, em normativa a ser definida.

### **Programa de Iniciação à Pesquisa, Criação e Inovação - PIPCI**

O Programa de Iniciação à Pesquisa, Criação e Inovação (PIPICI) tem como principal objetivo despertar a vocação científica e criativa nos/as estudantes de graduação da UFSB. Criado em 2015, o PIPICI oferece anualmente bolsas de Iniciação Científica (IC) e Iniciação ao Desenvolvimento Tecnológico e Inovação (ITI) para estudantes regularmente matriculados/as na instituição e vinculados/as a projetos de pesquisa e inovação. Regulamentado pela Resolução n. 26/2014, que institui a política de iniciação à pesquisa, criação e inovação da universidade, o Programa já atendeu mais de 270 estudantes, que estiveram vinculados/as a mais de 200 projetos de pesquisa cadastrados na instituição.

O Pipci disponibiliza bolsas com vigência de 12 meses com recursos oriundos da instituição e de agências externas de fomento como o Conselho Nacional de Desenvolvimento Científico-Tecnológico (CNPq) e da Fundação de Amparo à Pesquisa do Estado da Bahia (Fapesb). Em 2017 foram ofertadas 83 bolsas de IC e 07 bolsas de ITI. Além do vínculo remunerado, o PIPICI abarca também estudantes voluntários/as.

A seleção para bolsistas ocorre, geralmente, no primeiro semestre do ano (abril-maio); já a inserção de estudantes voluntários/as é de fluxo contínuo. Para participar o/a estudante deve contatar diretamente um/a professor/a orientador/a.

Os objetivos do PIPICI são:

- despertar a vocação científica e criativa nos/as estudantes de graduação;
- contribuir para a formação de pessoas e para o desenvolvimento de atividades de pesquisa, criação e inovação;
- proporcionar ao/à estudante, orientado por docente qualificado/a, a aprendizagem de técnicas e métodos de pesquisa, bem como estimular o pensamento científico e a criatividade, decorrentes das condições criadas pelo confronto direto

com os problemas de pesquisa, incluindo ainda dimensões éticas e humanísticas;

- impulsionar maior conexão entre a graduação e pós-graduação de maneira a reduzir o tempo médio de permanência dos/as estudantes na pós-graduação;
- estimular docentes para envolverem estudantes de graduação em projetos com atividades científica, tecnológica e artístico-cultural de maneira a ampliar o acesso e a integração do/a estudante à cultura científica.

O PIPCI é coordenado pela Coordenação de Fomento à Pesquisa, Criação e Inovação (CFPCI), que está vinculada à Diretoria de Pesquisa, Criação e Inovação (DPCI) – órgão responsável pelo registro, acompanhamento e certificação das atividades de pesquisa na universidade. A Diretoria faz parte da Pró-Reitoria de Gestão Acadêmica (Progeac).

### **Programa de Mobilidade Acadêmica Nacional e Internacional**

O Programa de Mobilidade Acadêmica foi criado para permitir ao/à estudante de graduação das Instituições Federais de Ensino Superior (IFES) brasileiras realizar intercâmbio e está sendo estruturado pela Assessoria de Relações Internacionais (ARI), que tem a função, dentre outras, de promover intercâmbio cultural, estágio profissional e bolsas de estudo, pesquisa e extensão em parceria com outras instituições universitárias.

Existe também, como forma de experiência na UFSB, o Programa-Piloto de Mobilidade Acadêmica para Licenciaturas Interdisciplinares da UFSB, que se incorporou ao Projeto Paulo Freire de Mobilidade Acadêmica para estudantes de Programas Universitários de Formação de Professores/as, programa de mobilidade internacional promovido pela Organização dos Estados Ibero-americanos (OEI) que visa à formação de professores/as para Educação Básica, notadamente Ensino Médio e anos finais do Ensino Fundamental, no âmbito da Ibero-América.



# CATÁLOGO DE CURSOS



## Cursos de Graduação

### Cursos de Primeiro Ciclo

#### Bacharelados Interdisciplinares

São definidos como cursos de graduação polivalentes, oferecidos em grandes áreas de formação, com estrutura modular, progressiva e flexível. Essa modalidade de curso de graduação caracteriza-se por ministrar formação acadêmica geral alicerçada em teorias, metodologias e práticas que fundamentam os processos de produção científica, tecnológica, artística, social e cultural. Os Bacharelados Interdisciplinares têm duração de nove quadrimestres (três anos), sendo o primeiro ano comum em estrutura curricular ao ABI-LI e são ofertados nos turnos vespertino, noturno e, excepcionalmente, no matutino.

<b>Bacharelado Interdisciplinar em Artes</b>			
<b>Modalidade:</b>	Presencial	<b>Turno:</b>	Vespertino e Noturno
<b>Objetivo:</b>	Oferecer formação geral artística, humanística, científica e tecnológica no campo das artes, de modo interdisciplinar, interepistêmico, intercultural, fomentando atuação criativa, reflexiva e responsável permitindo inserção abrangente e multidimensional no mundo do trabalho e ainda passagem para posterior formação em segundo ciclo ou ingresso em curso de pós-graduação.		
<b>Local de Oferta:</b>	Campus Jorge Amado (Itabuna)	Campus Sosígenes Costa (Porto Seguro)	Campus Paulo Freire (Teixeira de Freitas)
<b>Código eMEC:</b>	1276442 (CJA) 1293064 (CSC) 1293066 (CPF)		
<b>Carga Horária e Creditação:</b>	2.400 horas ou mínimo de 180 Créditos.		
<b>Período Mínimo para Integralização:</b>	9 quadrimestres		
<b>Período Máximo para Integralização:</b>	12 quadrimestres (vespertino) e 15 quadrimestres (noturno)		

<b>Bacharelado Interdisciplinar em Ciências</b>			
<b>Modalidade:</b>	Presencial	<b>Turno:</b>	Vespertino e Noturno
<b>Objetivo:</b>	Oferecer formação geral humanística, científica e artística no campo das ciências, de modo interdisciplinar, permitindo inserção abrangente e multidimensional no mundo do trabalho ou posterior formação profissional ou ainda ingresso em cursos de pós-graduação.		
<b>Local de Oferta:</b>	Campus Jorge Amado (Itabuna)	Campus Sosígenes Costa (Porto Seguro)	Campus Paulo Freire (Teixeira de Freitas)
<b>Código eMEC:</b>	1276439 (CJA) 1293069 (CSC) 1293071 (CPF)		
<b>Carga Horária e Creditação:</b>	2.415 horas ou mínimo de 181 Créditos.		
<b>Período Mínimo para Integralização:</b>	9 quadrimestres		
<b>Período Máximo para Integralização:</b>	12 quadrimestres (vespertino) e 15 quadrimestres (noturno)		

<b>Bacharelado Interdisciplinar em Humanidades</b>			
<b>Modalidade:</b>	Presencial	<b>Turno:</b>	Vespertino e Noturno
<b>Objetivo:</b>	Oferecer formação ampla no campo das Humanidades, em diálogo interdisciplinar com as demais áreas do conhecimento, promovendo uma formação crítica e cidadã por meio da aprendizagem autônoma de fundamentos conceituais e metodológicos nas áreas das Humanidades e possibilitando o aprofundamento da formação profissional, o ingresso em curso de pós-graduação e/ou uma inserção multidimensional na vida social e laboral.		
<b>Local de Oferta:</b>	Campus Jorge Amado (Itabuna)	Campus Sosígenes Costa (Porto Seguro)	Campus Paulo Freire (Teixeira de Freitas)
<b>Código eMEC:</b>	1276441 (CJA) 1293073 (CSC) 1293075 (CPF)		
<b>Carga Horária e Creditação:</b>	2.400 horas ou mínimo de 162 Créditos.		
<b>Período Mínimo para Integralização:</b>	9 quadrimestres		
<b>Período Máximo para Integralização:</b>	12 quadrimestres (vespertino) e 15 quadrimestres (noturno)		

<b>Bacharelado Interdisciplinar em Saúde</b>			
<b>Modalidade:</b>	Presencial	<b>Turno:</b>	Vespertino e Noturno
<b>Objetivo:</b>	Formar egressos com habilidades, competências e autonomia para o ensino e a aprendizagem interprofissional, no campo da Saúde, de maneira abrangente e multidimensional.		
<b>Local de Oferta:</b>	Campus Jorge Amado (Itabuna)	Campus Sosígenes Costa (Porto Seguro)	Campus Paulo Freire (Teixeira de Freitas)
<b>Código eMEC:</b>	1292732 (CJA) 1293076 (CSC) 1293077 (CPF)		
<b>Carga Horária e Creditação:</b>	2.400 horas ou mínimo de 160 Créditos.		
<b>Período Mínimo para Integralização:</b>	9 quadrimestres		
<b>Período Máximo para Integralização:</b>	15 quadrimestres (vespertino) e 18 quadrimestres (noturno)		

## Licenciaturas Interdisciplinares

As LIs são cursos de formação de docentes para o ensino básico em grandes áreas ou blocos de conhecimento. O curso de licenciatura é prioritariamente composto por estudantes ingressantes pela Área Básica de Ingresso (ABI). O curso terá duração mínima de 10 quadrimestres.

O ingresso via ABI garante ao/à estudante a Formação Geral nos três primeiros quadrimestres em áreas interdisciplinares das ciências, humanidades e artes, no intuito de preparar o/a estudante para sua filiação ao curso de primeiro ciclo, preferencialmente em LI. A Formação Geral corresponde ao primeiro ano de todos os cursos do primeiro ciclo. O ingresso via ABI ocorre, atualmente, no turno noturno na sede dos três campi e nos CUNIs.

<b>Licenciatura Interdisciplinar em Artes e suas Tecnologias</b>			
<b>Modalidade:</b>	Presencial	<b>Turno:</b>	Noturno
<b>Objetivo:</b>	Oferecer formação geral artística, humanística, científica, tecnológica e pedagógica no campo das artes, de modo interdisciplinar, interprofissional, interepistêmico, intercultural, fomentando a atuação criativa, reflexiva e responsável na Educação Básica e a passagem para posterior formação em segundo ciclo ou ingresso em curso de pós-graduação.		
<b>Local de Oferta:</b>	Campus Jorge Amado (Itabuna)	Campus Sosígenes Costa (Porto Seguro)	Campus Paulo Freire (Teixeira de Freitas)
	Rede Anísio Teixeira de Colégios Universitários		
<b>Código eMEC:</b>	1293126 (CJA) 1293177 (CSC) 1293197 (CPF)		
<b>Carga Horária e Creditação:</b>	3.205 horas ou mínimo de 213 Créditos.		
<b>Período Mínimo para Integralização:</b>	10 quadrimestres		
<b>Período Máximo para Integralização:</b>	15 quadrimestres		

<b>Licenciatura Interdisciplinar em Ciências da Natureza e suas Tecnologias</b>			
<b>Modalidade:</b>	Presencial	<b>Turno:</b>	Noturno
<b>Objetivo:</b>	Oferecer formação geral humanística, científica e artística, bem como formação pedagógica no campo das Ciências da Natureza e suas Tecnologias, de modo interdisciplinar, permitindo formação profissional, ingresso em curso profissionalizante de segundo ciclo ou, ainda, acesso à pós-graduação.		
<b>Local de Oferta:</b>	Campus Jorge Amado (Itabuna)	Campus Sosígenes Costa (Porto Seguro)	Campus Paulo Freire (Teixeira de Freitas)
	Rede Anísio Teixeira de Colégios Universitários		
<b>Código eMEC:</b>	1293113 (CJA) 1293173 (CSC) 1293193 (CPF)		
<b>Carga Horária e Creditação:</b>	3.240 horas ou mínimo de 216 Créditos.		
<b>Período Mínimo para Integralização:</b>	10 quadrimestres		
<b>Período Máximo para Integralização:</b>	18 quadrimestres		

<b>Licenciatura Interdisciplinar em Ciências Humanas e Sociais e suas Tecnologias</b>			
Modalidade:	Presencial	Turno:	Noturno
Objetivo:	Formar docentes para o Ensino Fundamental e para o Ensino Médio nas áreas de Ciências Humanas e Sociais, oferecendo uma formação geral humanística, científica e artística, utilizando estratégia metodológica de base interdisciplinar.		
Local de Oferta:	Campus Jorge Amado (Itabuna)	Campus Sosígenes Costa (Porto Seguro)	Campus Paulo Freire (Teixeira de Freitas)
	Rede Anísio Teixeira de Colégios Universitários		
Código eMEC:	1293122 (CJA) 1293174 (CSC) 1293194 (CPF)		
Carga Horária e Creditação:	3.235 horas ou mínimo de 215 Créditos.		
Período Mínimo para Integralização:	10 quadrimestres		
Período Máximo para Integralização:	15 quadrimestres		

<b>Licenciatura Interdisciplinar em Linguagens e suas Tecnologias</b>			
Modalidade:	Presencial	Turno:	Noturno
Objetivo:	Intenta garantir formação inicial, incluindo conhecimento, saberes e competências que permitam o/a estudante, quando licenciado/a, atender às novas demandas educacionais da sociedade brasileira na área de Linguagens e atuar na Educação Básica, favorecendo a construção de práticas inovadoras de formação docente, caracterizadas por metodologias integradoras e um permanente diálogo entre as áreas de conhecimento.		
Local de Oferta:	Campus Jorge Amado (Itabuna)	Campus Sosígenes Costa (Porto Seguro)	Campus Paulo Freire (Teixeira de Freitas)
	Rede Anísio Teixeira de Colégios Universitários		
Código eMEC:	1293125 (CJA) 1293176 (CSC) 1293196 (CPF)		
Carga Horária e Creditação:	3.275 horas ou mínimo de 218 Créditos.		
Período Mínimo para Integralização:	10 quadrimestres		
Período Máximo para Integralização:	18 quadrimestres		

<b>Licenciatura Interdisciplinar em Matemática e Computação e suas Tecnologias</b>			
Modalidade:	Presencial	Turno:	Noturno
Objetivo:	Formar educadores para a Educação Básica que compreendam, investiguem e desenvolvam interfaces entre matemática e computação de modo crítico, reflexivo e criativo, fazendo de sua prática docente fonte continuada de pesquisa, voltada ao seu próprio desenvolvimento cidadão e profissional, e ao desenvolvimento regional, nacional e planetário.		
Local de Oferta:	Campus Jorge Amado (Itabuna)	Campus Sosígenes Costa (Porto Seguro)	Campus Paulo Freire (Teixeira de Freitas)
	Rede Anísio Teixeira de Colégios Universitários		
Código eMEC:	1293124 (CJA) 1293175 (CSC) 1293195 (CPF)		
Carga Horária e Creditação:	3.210 horas ou mínimo de 214 Créditos.		
Período Mínimo para Integralização:	10 quadrimestres		
Período Máximo para Integralização:	20 quadrimestres		

## Cursos de Segundo Ciclo

Com a conclusão do primeiro ciclo, o/a estudante poderá optar, de acordo com o seu percurso e o cumprimento das exigências para ingresso, por realizar um curso de segundo ciclo ofertado nos Centros de Formação.

### **Campus Jorge Amado - Itabuna** **Centro de Formação em Ciências Agroflorestais - CFCAf**

<b>Bacharelado em Engenharia Agrícola e Ambiental</b>	
Modalidade: Presencial	Turno: Integral
Objetivo:	O curso de Engenharia Agrícola e Ambiental da UFSB tem como objetivo a formação de profissionais que utilizem tecnologias modernas de produção agrícola no âmbito do desenvolvimento sustentável da agricultura, considerando os aspectos econômicos, temporais e éticos, canalizando conhecimentos, atitudes e ações de caráter ecologicamente prudentes, socialmente desejáveis e economicamente eficientes.
Local de Oferta:	Campus Jorge Amado (Itabuna)
Código eMEC:	1438416
Carga Horária e Creditação:	4.170 horas ou mínimo de 278 Créditos.
Período Mínimo para Integralização:	15 quadrimestres (9 no IHAC e 6 no CFCAf)
Período Máximo para Integralização:	21 quadrimestres (9 no IHAC e 12 no CFCAf)

<b>Bacharelado em Engenharia Florestal</b>	
Modalidade: Presencial	Turno: Integral
Objetivo:	O Curso de Graduação em Engenharia Florestal pretende formar um profissional de perfil generalista, tecnicamente competente, crítico, criativo e humanizado, que encontre sempre uma resposta em consonância com sua responsabilidade diante do mundo, com adequada base científica e ética para utilizar recursos da engenharia na solução de problemas florestais em reflorestamentos e florestas nativas, de forma sustentável, com enfoque em gestão, planejamento e ordenamento de recursos florestais.
Local de Oferta:	Campus Jorge Amado (Itabuna)
Código eMEC:	1438417
Carga Horária e Creditação:	4.175 horas/278 créditos
Período Mínimo para Integralização:	16 quadrimestres (9 no IHAC e 7 no CFCAf)
Período Máximo para Integralização:	23 quadrimestres (9 no IHAC e 14 no CFCAf)

**Campus Jorge Amado - Itabuna**  
**Centro de Formação em Tecnologia e Inovação - CFTCI**

<b>Bacharelado em Engenharia Ambiental e da Sustentabilidade</b>	
<b>Modalidade:</b>	Presencial
<b>Turno:</b>	Integral
<b>Objetivo:</b>	O Curso de Graduação em Engenharia Florestal pretende formar um profissional de perfil generalista, tecnicamente competente, crítico, criativo e humanizado, que encontre sempre uma resposta em consonância com sua responsabilidade diante do mundo, com adequada base científica e ética para utilizar recursos da engenharia na solução de problemas florestais em reflorestamentos e florestas nativas, de forma sustentável, com enfoque em gestão, planejamento e ordenamento de recursos florestais. Este curso possibilita a formação sequencial em Engenharia de Agrimensura e Cartográfica, Engenharia de Logística em Transportes, Engenharia Sanitária e Engenharia Urbana.
<b>Local de Oferta:</b>	Campus Jorge Amado (Itabuna)
<b>Código eMEC:</b>	1445881
<b>Carga Horária e Creditação:</b>	Engenharia da Sustentabilidade: 4.175 horas/278 créditos Engenharia de Agrimensura e Cartográfica: 5.650 horas/376 créditos Engenharia de Logística em Transportes: 5.650 horas/376 créditos Engenharia Sanitária: 5.650 horas/376 créditos Engenharia Urbana: 5.650 horas/376 créditos
<b>Período Mínimo para Integralização:</b>	13 quadrimestres (9 no IHAC e 4 no CFTCI)
<b>Período Máximo para Integralização:</b>	27 quadrimestres (9 no IHAC e 17 no CFTCI)

**Campus Paulo Freire - Teixeira de Freitas  
Centro de Formação em Ciências da Saúde**

<b>Bacharelado em Medicina</b>	
<b>Modalidade:</b> Presencial	<b>Turno:</b> Vespertino e Noturno
<b>Objetivo:</b>	Os objetivos do programa de formação em Medicina na UFSB proposto são: 1. Formar um profissional capacitado a prestar atenção integral à Saúde, com plena capacidade científica e técnica, ética, atualização tecnológica e científica e num conceito ampliado de cidadania. 2. Possibilitar, no primeiro ciclo, uma formação geral em cultura humanística, artística e científica, articulada a saberes concernentes ao campo da saúde, com vistas ao desenvolvimento de uma consciência cidadã, numa perspectiva pedagógica de Autonomia, Participação, Cooperação e Responsabilidade. 3. Oferecer, no segundo ciclo, uma formação específica para o profissional médico, orientada e baseada na comunidade e com foco na Atenção Primária em Saúde, capacitando-o a compreender a questão da Saúde numa perspectiva ampliada e a lidar com os fenômenos da Saúde-Enfermidade-Cuidado com competência técnica, política, ética e humanística.
<b>Local de Oferta:</b>	Campus Paulo Freire (Teixeira de Freitas)
<b>Código eMEC:</b>	1292917
<b>Carga Horária e Creditação:</b>	8.100 horas/298 créditos
<b>Período Mínimo para Integralização:</b>	21 quadrimestres (9 no IHAC e 12 no CFCS)

<b>Bacharelado em Psicologia</b>	
<b>Modalidade:</b> Presencial	<b>Turno:</b> Diurno
<b>Objetivo:</b>	O curso de Psicologia da UFSB propõe formar profissionais capazes de atuar, investigar e intervir sobre problemáticas e fenômenos psicossociais, nos distintos âmbitos do seu exercício profissional, a partir de uma compreensão teórico-metodológica plural e complexa da psicologia, e de uma postura crítica e reflexiva sobre os princípios éticos da atuação profissional.
<b>Local de Oferta:</b>	Campus Paulo Freire (Teixeira de Freitas)
<b>Código eMEC:</b>	
<b>Carga Horária e Creditação:</b>	4.360 horas ou mínimo de 290 Créditos.
<b>Período Mínimo para Integralização:</b>	18 quadrimestres (9 no IHAC e 9 no CFCS)
<b>Período Máximo para Integralização:</b>	30 quadrimestres (18 no IHAC e 12 no CFCS)

**Campus Sosígenes Costa – Porto Seguro**  
**Centro de Formação em Artes – CFAR**

<b>Bacharelado em Artes do Corpo em Cena</b>	
Modalidade: Presencial	Turno: Noturno
Objetivo: O Bacharelado em Artes do corpo em Cena da UFSB tem como objetivo preparar profissionais qualificados para o desenvolvimento da produção artística e intelectual no campo das Artes Cênicas, que tenham uma compreensão ampla da cena, em seus modos e processos, e capazes de fazer um diálogo qualificado com os referenciais estéticos das culturas locais.	
Local de Oferta: Campus Sosígenes Costa (Porto Seguro)	
Código eMEC: 1446007	
Carga Horária e Creditação: 5.100 horas ou mínimo de 315 Créditos.	
Período Mínimo para Integralização: 15 quadrimestres (9 no IHAC e 6 no CFAR)	
Período Máximo para Integralização: 21 quadrimestres (9 no IHAC e 12 no CFAR)	

<b>Bacharelado em Som, Imagem e Movimento</b>	
Modalidade: Presencial	Turno: Noturno
Objetivo: O Bacharelado em Som, Imagem e Movimento é um curso de graduação com o propósito de formar – em abordagem simultaneamente artístico-humanística, científico-tecnológica e pedagógica – profissionais com habilidades, competências e autonomia para o exercício técnico-criativo com as dimensões materiais da imagem e do som em suas diversas possibilidades socialmente reflexivas de aplicação e conjugação no campo de produção artística e cultural.	
Local de Oferta: Campus Sosígenes Costa (Porto Seguro)	
Código eMEC: 1442106	
Carga Horária e Creditação: 2.580 horas/172 créditos (Arte e Produção Sonora e Artes Visuais) e 2.760 horas/184 créditos (Audiovisual)	
Período Mínimo para Integralização: 15 quadrimestres (9 no IHAC e 6 no CFAR)	
Período Máximo para Integralização: 19 quadrimestres (9 no IHAC e 10 no CFAR)	



**Campus Sosígenes Costa – Porto Seguro**  
**Centro de Formação em Ciências Ambientais - CFCAm**

<b>Bacharelado em Ciências Biológicas</b>	
Modalidade: Presencial	Turno: Integral
Objetivo:	A graduação em Ciências Biológicas na UFSB compromete-se a formar profissionais críticos, éticos e capacitados para o mundo do trabalho nas Áreas de Atuação do/a Biólogo/a, capacitando-lhes a dialogar com profissionais de outras áreas e outros campos do saber. Nesse sentido, o principal desafio é formar profissionais capazes de intervir na sociedade de forma cidadã, empreendedora e transformadora, ocupando espaços de suas competências, sem a necessidade de formação em pós-graduação. Por apresentar múltipla terminalidade em relação a sua formação, o/a profissional egresso/a de Ciências Biológicas na UFSB poderá ter uma formação voltada para as áreas de Biodiversidade, Saúde, ou ainda, Biotecnologia.
Local de Oferta:	Campus Sosígenes Costa (Porto Seguro)
Código eMEC:	1438415
Carga Horária e Creditação:	3.600 horas ou mínimo de 240 Créditos.
Período Mínimo para Integralização:	15 quadrimestres (9 no IHAC e 6 no CFCAm)
Período Máximo para Integralização:	21 quadrimestres (9 no IHAC e 12 no CFCAm)

<b>Bacharelado em Oceanologia</b>	
Modalidade: Presencial	Turno: Integral
Objetivo:	O Curso de Oceanologia na modalidade de Bacharelado da UFSB tem como objetivo formar profissionais habilitados (oceanólogos/as) com aptidão para atuar no mercado de trabalho, capazes de contribuir para o desenvolvimento da Oceanologia na região Nordeste e no país, e de utilizarem a ciência e a tecnologia direcionadas ao conhecimento dos oceanos, aos impactos por eles sofridos, e a exploração racional de recursos marinhos e costeiros renováveis e não-renováveis. Desta forma, o objetivo principal é a formação de profissionais da área de Oceanologia para atuação em pesquisa, gestão, desenvolvimento, uso e avaliação de tecnologias oceanográficas.
Local de Oferta:	Campus Sosígenes Costa (Porto Seguro)
Código eMEC:	1438414
Carga Horária e Creditação:	3.960 horas/264 créditos
Período Mínimo para Integralização:	15 quadrimestres (9 no IHAC e 6 no CFAR)
Período Máximo para Integralização:	21 quadrimestres (9 no IHAC e 12 no CFAR)

**Campus Sosígenes Costa – Porto Seguro**  
**Centro de Formação em Ciências Humanas e Sociais- CFCHS**

<b>Bacharelado em Antropologia</b>	
Modalidade: Presencial	Turno: Vespertino e Noturno
Objetivo:	Curso que tem por objetivo complementar a base humanística e a autonomia intelectual adquiridas no Bacharelado Interdisciplinar em Humanidades da UFSB, constituindo um segundo Bacharelado, que oferecerá formação teórico-metodológica aplicada no campo da antropologia, instrumentos para a capacitação em consultoria, planejamento, assessoria, pesquisa e prática social de mediação política, social e intercultural tanto em instituições e empresas públicas ou privadas, partidos políticos, sindicatos, movimentos sociais, organizações civis e/ou comunitárias, escolas, rede de saúde pública e onde se apresentar como necessário.
Local de Oferta:	Campus Sosígenes Costa (Porto Seguro)
Código eMEC:	1441689
Carga Horária e Creditação:	2.400 horas ou mínimo de 160 Créditos.
Período Mínimo para Integralização:	14 quadrimestres (9 no IHAC e 5 no CFCHS)
Período Máximo para Integralização:	23 quadrimestres (14 no IHAC e 9 no CFCHS)

<b>Bacharelado em Direito</b>	
Modalidade: Presencial	Turno: Vespertino e Noturno
Objetivo:	O Bacharelado em Direito pretende formar profissionais do Direito com uma visão internacional, transnacionalizada, mas sem perder de vista as suas identidades culturais e seus valores jurídicos. Pensa-se, principalmente, em focar uma visão do Direito mais e mais coordenada pelos Direitos Humanos, e levando em consideração demais vertentes mencionadas aproximando os ordenamentos jurídicos através de uma perspectiva pluralista.
Local de Oferta:	Campus Sosígenes Costa (Porto Seguro)
Código eMEC:	
Carga Horária e Creditação:	4.470 horas/298 créditos
Período Mínimo para Integralização:	18 quadrimestres (9 no IHAC e 9 no CFCHS)
Período Máximo para Integralização:	27 quadrimestres (9 no IHAC e 17 no CFCHS)

<b>Licenciatura em História</b>	
Modalidade: Presencial	Turno: Noturno
Objetivo:	A Licenciatura de segundo ciclo em História visa promover a formação de profissionais do magistério no campo especializado da História, em nível de graduação, voltada para egressos/as dos cursos de bacharelados e licenciaturas interdisciplinares (BI e LI), pautando-se na vinculação entre teoria e prática, na integração entre ensino pesquisa e extensão e na articulação entre a formação docente e os sistemas de ensino, em especial no âmbito da educação básica.
Local de Oferta:	Campus Sosígenes Costa (Porto Seguro)
Código eMEC:	1438418
	<b>Vagas Anuais Autorizadas:</b> 30 vagas
Carga Horária e Creditação:	2.800 horas ou mínimo de 186 Créditos.
Período Mínimo para Integralização:	13 quadrimestres (9 no IHAC e 4 no CFCHS)
Período Máximo para Integralização:	15 quadrimestres (9 no IHAC e 6 no CFCHS)

## **Cursos de Terceiro Ciclo (Pós-Graduação)**

A UFSB possui atualmente 01 curso de Pós-Graduação Lato Sensu e 04 programas de Pós-Graduação Strictu Sensu e o acesso se dá através de processo seletivo (edital) específico de acordo com cada área de formação. Os programas apresentam descrição e perfil, a saber:

### **Especialização em Saúde Coletiva**

O Curso de Especialização em Saúde Coletiva, vinculado ao Centro de Formação em Ciências da Saúde, tem por objetivo desenvolver e aprofundar a formação científica, no campo da Saúde Coletiva, dos egressos de Bacharelado ou Licenciatura Interdisciplinar da UFSB, profissionais de saúde e educação inseridos nos sistemas públicos e aqueles que trabalham com saúde e/ou educação em espaços não formais, por meio do embasamento teórico e experiência prático-aplicativa, contribuindo para a qualificação dos sistemas regionais e locais de saúde.

Local de oferta: Campus Jorge Amado (Itabuna), Campus Sosígenes Costa (Porto Seguro) e Campus Paulo Freire (Teixeira de Freitas).

### **PPGES – Programa de Pós-Graduação em Estado em Sociedade**

O Programa de Pós-Graduação em Estado e Sociedade-PPGES integra o Centro de Formação em Ciências Humanas e Sociais-CFCHS. O programa (Mestrado e Doutorado) resulta do esforço da Instituição de implantar um novo modelo de educação em ciclos, a partir de uma perspectiva interdisciplinar. Responde ao desafio de formar profissionais alinhados com as novas demandas do mundo contemporâneo, bem como com as especificidades culturais, sociais, artísticas e econômicas da Região Sul do Estado da Bahia, sem negligenciar o desenvolvimento nacional e global.

*Local de Oferta: Campus Sosígenes Costa.*

## **Caracterização do Mestrado**

### **Área de Concentração do Curso: Estado e Sociedade**

- Objetiva formar pesquisadores para atender às necessidades dos setores privado e público, docentes e outros profissionais de nível superior nas áreas de atuação das Ciências Humanas, Sociais e Sociais Aplicadas, capazes de atuar em atividades ligadas à pesquisa, desenvolvimento social e docência em questões prioritárias para a melhoria da qualidade de vida da região.

## **Caracterização do Doutorado**

### **Área de Concentração do Curso: Estado e Sociedade**

- Objetiva formar recursos humanos altamente qualificados e o desenvolvimento de pesquisas acadêmica e científica voltadas para a análise e compreensão de questões sobre o Estado e as mediações entre Estado e Sociedade (políticas públicas, políticas sociais, participação social, cartografias sociais, movimentos sociais, processos de subjetivação, processos de emergência étnica, marcadores identitários etc.), de forma a contribuir com os esforços e ações para melhorar as condições do contexto social, econômico, cultural e ambiental na região sul da Bahia, assim como de outras regiões nacionais e/ou mundiais.

### **PPGER – Programa de Pós-graduação em Ensino e Relação Étnico-Raciais**

O PPGER é um programa destinado à formação continuada dos professores de qualquer área do conhecimento, em nível de mestrado, que estejam no exercício da docência na Escola Básica, assim como para aqueles profissionais inseridos em outros espaços formais e não formais de ensino.

*Local de Oferta: Campus Jorge Amado, Campus Paulo Freire e Campus Sosígenes Costa.*

#### *Áreas e Linhas de Pesquisa*

Área de concentração: ensino e relações étnico raciais nas perspectivas pós e decoloniais

Estuda o desenvolvimento das práticas para o ensino das relações étnico-raciais englobando as construções pós e decoloniais e as perspectivas afro-indígenas. Compreende a formação de professores e professoras como espaço dessa temática em uma perspectiva interseccional com os estudos de gênero, classe e interculturalidades.

#### *Linha 1*

Pós-colonialidade e fundamentos da educação nas relações étnico-raciais. Esta linha de pesquisa se dedica aos estudos referentes à descolonização dos saberes instituídos por uma visão eurocêntrica na formação de professores e professoras. Assim, privilegia debates relativos aos fundamentos epistemológicos que agreguem as perspectivas da herança intelectual africana, bem como a afro-indígena.

#### *Linha 2*

Relações étnico-raciais, interculturalidades e processos de ensino-aprendizagem. A linha privilegia estudos e pesquisas baseados nas relações interétnicas em espaços educativos formais e não formais, sobretudo, a memória e os processos de construção identitários de distintos segmentos, no Sul e Extremo Sul da Bahia, como os afro-brasileiros, brancos, indígenas, quilombolas, afro indígenas, ciganos,

dentre outros grupos. No contexto das relações étnicas, a linha investiga ainda, os modos e as formas como as sexualidades e as relações de gênero são elaboradas, reproduzidas e ressignificadas nos espaços escolares e na sociedade historicamente. Esta abordagem impulsionará o desenvolvimento de materiais e métodos de ensino.

### **PPG-CTA – Programa de Pós-graduação Ciências e Tecnologias Ambientais**

O PPG-CTA visa gerar recursos humanos para: promover o conhecimento da estrutura e funcionamento dos ecossistemas naturais; gerir o meio ambiente com estratégias ambientalmente sustentáveis; fomentar o uso e aplicação dos mecanismos legais em prol da sustentabilidade ambiental; e usar da inovação tecnológica para promover a resolução de problemas ambientais. Estes objetivos reúnem e exige uma abordagem multidisciplinar que dá a ênfase de atuação deste programa e, portanto, reflete sua área de concentração e as três linhas de pesquisa que, apesar de suas abordagens disciplinares, convergem para entender, gerir e resolver problemas ambientais fundamentais para a sustentabilidade ambiental.

*Local de Oferta: Campus Sosígenes Costa*

Área de concentração: Ciências e Tecnologias Ambientais.

Linhas de Pesquisa:

- Estudos dos Sistemas Naturais: caracterizar os componentes dos sistemas naturais com foco na região sul da Bahia e abrangendo a biodiversidade da Mata Atlântica e ecossistemas costeiros do Extremo Sul da Bahia; entender a dinâmica espaço-temporais destes ecossistemas bem como os processos reguladores da variação dos ecossistemas naturais visando auxiliar as estratégias concretas de conservação da integridade ambiental.
- Gestão, Política e Manejo Ambiental: diagnosticar e propor estratégias de utilização e manejo dos ecossistemas tropicais naturais e antropizados visando a manutenção dos serviços ecossistêmicos; Fornecer ferramentas substanciais para à sociedade civil, poder público e gestores tomarem decisões baseadas na noção de sustentabilidade sobre os ecossistemas tropicais, promovendo o equilíbrio entre a conservação dos recursos naturais e a produção econômica de bens e serviços; Estabelecer critérios ambientais para definir estratégias produtivas e de desenvolvimento em suas diferentes escalas; Promover as estratégias de planejamento ambiental no âmbito do sistema de gestão territorial e dos recursos naturais; Desenvolver pesquisas que promovam políticas e estratégias de controle ambiental aplicadas aos sistemas industriais, urbanos e rurais.
- Tecnologias Ambientais: incentivar o uso de tecnologias ambientais bem como o desenvolvimento de inovações tecnológicas capazes de promover a sustentabilidade e a saúde ambiental do Bioma Mata Atlântica e regiões Marinhas e Costeiras adjacentes.

### **PROFSAÚDE – Mestrado Profissional em Saúde da Família**

O Mestrado Profissional em Saúde da Família (PROFSAÚDE) é uma proposta de curso em rede nacional constituída por 19 instituições de ensino lideradas pela fundação Oswaldo Cruz (Fiocruz) e que conta com a retaguarda do Sistema Universidade Aberta do SUS (UMA-SUS), instituição que tem por finalidade atender às necessidades de capacitação e educação permanente dos trabalhadores do Sistema Único de Saúde (SUS), por meio do desenvolvimento da modalidade de educação à distância na área da saúde.

*Local de Oferta: Campus Paulo Freire*

## **GESTÃO INSTITUCIONAL**

### **Reitora**

Prof.<sup>a</sup> Dr.<sup>a</sup> Joana Angélica Guimarães da Luz

### **Vice-Reitor**

Prof. Dr. Francisco José Gomes Mesquita

### **Pró-reitora de Gestão Acadêmica**

Prof.<sup>a</sup> Dr.<sup>a</sup> Janaína Zito Losada

### **Pró-reitor de Planejamento e Administração**

Prof. Dr. Francisco José Gomes Mesquita

### **Pró-reitor de Tecnologia da Informação e Comunicação**

Prof. Dr. Kennedy Morais Fernandes

### **Pró-reitor de Sustentabilidade e Integração Social**

Prof. Dr. Sandro Augusto Silva Ferreira

## **UFSB - Campus Jorge Amado**

### **IHAC - Instituto de Humanidades, Artes e Ciências**

#### **Decana**

Prof.<sup>a</sup> Dr.<sup>a</sup> Ita de Oliveira e Silva

#### **Decana Adjunta do IHAC**

Prof.<sup>a</sup> Dr.<sup>a</sup> Gilmara dos Santos Oliveira

#### **Coordenadora do Bacharelado Interdisciplinar em Artes**

Prof.<sup>a</sup> Dr.<sup>a</sup> Alessandra Mello Simões Paiva

#### **Coordenador do Bacharelado Interdisciplinar em Ciências**

Prof. Dr. Edison Rogério Cansi

#### **Coordenador do Bacharelado Interdisciplinar em Humanidades**

Prof. Dr. Márcio Augusto Vicente de Carvalho

#### **Coordenador do Bacharelado Interdisciplinar em Saúde**

Prof. Dr. Vanner Boere Souza

#### **Coordenador da Licenciatura Interdisciplinar em Artes e suas tecnologias**

Prof. Dr. Daniel Fils Puig

#### **Coordenador da Licenciatura Interdisciplinar em Ciências da Natureza e suas tecnologias**

Prof. Dr. Fabrício Lopes de Carvalho

#### **Coordenadora da Licenciatura Interdisciplinar em Ciências Humanas e Sociais e suas tecnologias**

Prof.<sup>a</sup> Dr.<sup>a</sup> Regina Soares de Oliveira

#### **Coordenadora da Licenciatura Interdisciplinar em Linguagens e suas tecnologias**

Prof.<sup>a</sup> Dr.<sup>a</sup> Fernanda Luzia Lunkes

#### **Coordenador da Licenciatura Interdisciplinar em Matemática e Computação e suas tecnologias**

Prof. Dr. Gerson dos Santos Lisboa

### **Centro de Formação em Ciências e Tecnologias Agroflorestais**

#### **Decano**

Prof. Dr. Daniel Piotto

#### **Coordenador do Bacharelado em Engenharia Agrícola e Ambiental**

Prof. Dr. Matheus Ramalho de Lima

#### **Coordenadora do Bacharelado em Engenharia Florestal**

Prof.<sup>a</sup> Dr.<sup>a</sup> Mara Lúcia Agostini Valle

## **Centro de Formação em Tecno-Ciências e Inovação**

### **Decano**

Prof. Dr. Robson da Silva Magalhães

### **Coordenador do Bacharelado em Engenharia Ambiental e da Sustentabilidade**

Prof. Dr. Marcelo Soares Teles Santos

## **Campus Sosígenes Costa**

### **IHAC – Instituto de Humanidades, Artes e Ciências**

#### **Decano**

Prof. Dr. Marcos Eduardo Cordeiro Bernardes

#### **Decana Adjunta**

Prof.<sup>a</sup> Dr.<sup>a</sup> Ângela Maria Garcia

#### **Coordenador do Bacharelado Interdisciplinar em Artes**

Prof. Dr. Leonardo da Silva Souza

#### **Coordenador do Bacharelado Interdisciplinar em Ciências**

Prof. Dr. Silvio Tarou Sasaki

#### **Coordenador do Bacharelado Interdisciplinar em Humanidades**

Prof.<sup>a</sup> Dr.<sup>a</sup> Valéria Giannella

#### **Coordenadora do Bacharelado Interdisciplinar em Saúde**

Prof.<sup>a</sup> Dr.<sup>a</sup> Lina Rodrigues Farias

#### **Coordenador da Licenciatura Interdisciplinar em Artes e suas Tecnologias**

Prof. Dr. Sérgio Barbosa de Cerqueda

#### **Coordenador da Licenciatura Interdisciplinar em Ciências da Natureza e suas Tecnologias**

Prof. Dr. Jaílson Santos de Novais

#### **Coordenadora da Licenciatura Interdisciplinar em Ciências Humanas e Sociais e suas Tecnologias**

Prof.<sup>a</sup> Dr.<sup>a</sup> Eliana Póvoas Pereira Estrela Brito

#### **Coordenadora da Licenciatura Interdisciplinar em Linguagens e suas Tecnologias**

Prof.<sup>a</sup> Dr.<sup>a</sup> Luciana Beatriz Bastos Ávila

#### **Coordenador da Licenciatura Interdisciplinar em Matemática e Computação e suas Tecnologias**

Prof. Dr. Bilzã Marques de Araújo

### **Centro de Formação em Ciências Ambientais**

#### **Decano**

Prof. Dr. Carlos Werner Hackradt

#### **Coordenador do Bacharelado em Ciências Biológicas**

Prof. Dr. Luiz Noberto Weber

#### **Coordenador do Bacharelado em Oceanologia**

Prof. Dr. Caio Vinícius Gabrig Turbay Rangel

### **Centro de Formação em Ciências Humanas e Sociais**

#### **Decana**

Prof.<sup>a</sup> Dr.<sup>a</sup> Christianne Rochebois

#### **Coordenador do Bacharelado em Antropologia**

Prof. Dr. Álamo Pimentel Gonçalves da Silva



**Coordenadora da Licenciatura em História**  
Prof.<sup>a</sup> Dr.<sup>a</sup> Ivana Maria Gamerman

## **Centro de Formação em Artes**

**Decano**  
Prof. Dr. Alemar Silva Araújo Rena

**Coordenadora do Bacharelado em Artes do Corpo em Cena**  
Prof.<sup>a</sup> Dr.<sup>a</sup> Eloisa Leite Domenici

**Coordenador do Bacharelado em Som, Imagem e Movimento**  
Prof. Dr. Augustin Maurice Marie Gondallier de Tugny

## **Campus Paulo Freire**

### **IHAC - Instituto de Humanidades, Artes e Ciências**

**Decano**  
Prof. Dr. Fabrício Luchesi Forgerini

**Decano adjunto**  
Prof. Dr. Rodrigo Oliveira Fonseca

**Coordenador do Bacharelado Interdisciplinar em Artes**  
Prof. Dr. André Domingues dos Santos

**Coordenadora do Bacharelado Interdisciplinar em Ciências**  
Prof.<sup>a</sup> Dr.<sup>a</sup> Lívia Santos Lima Lemos

**Coordenador do Bacharelado Interdisciplinar em Humanidades**  
Prof. Dr. André de Almeida Rego

**Coordenadora do Bacharelado Interdisciplinar em Saúde**  
Prof.<sup>a</sup> Dr.<sup>a</sup> Ana Paula Pessoa de Oliveira

**Coordenadora da Licenciatura Interdisciplinar em Artes e suas Tecnologias**  
Prof.<sup>a</sup> Dr.<sup>a</sup> Laura Castro de Araújo

**Coordenadora da Licenciatura Interdisciplinar em Ciências da Natureza e suas Tecnologias**  
Prof.<sup>a</sup> Dr.<sup>a</sup> Taina Soraia Müller

**Coordenador da Licenciatura Interdisciplinar em Ciências Humanas e Sociais e suas Tecnologias**  
Prof. Dr. Leandro Gaffo

**Coordenadora da Licenciatura Interdisciplinar em Linguagens e suas Tecnologias**  
Prof.<sup>a</sup> Dr.<sup>a</sup> Gabriela Rodella de Oliveira

**Coordenador da Licenciatura Interdisciplinar em Matemática e Computação e suas Tecnologias**  
Prof. Dr. Vinícius Nascimento Rufino

### **Centro de Formação em Ciências da Saúde**

**Decano**  
Prof. Dr. William Rodrigues de Freitas

**Coordenador do Bacharelado em Medicina**  
Prof. Dr. Luiz Henrique Santos Guimarães

**Coordenador do Bacharelado em Psicologia**  
Prof. Dr. Caio Ruda de Oliveira



[Imagem 1] Estudantes da UFSB no Fórum Juventude Viva - CJA/ Foto: ACS.



[Imagem 2] 1ª Formatura da UFSB do primeiro ciclo, em 2018 / Foto: ACS.



[Imagem 3] Estudantes da UFSB / Foto: ACS.

## FICHA TÉCNICA

### Pesquisa e criação

Janaína Zito Losada  
Pró-reitora de Gestão Acadêmica

Ana Cristina Santos Peixoto  
Diretora de Ensino-Aprendizagem

Milena Cláudia Magalhães Santos  
Coordenadora de Primeiro Ciclo de Formação Acadêmica e Profissional

Rafaele Almeida Soares  
Chefe de Setor de Acompanhamento de Bacharelados Interdisciplinares

Fernanda Amorim da Silva Reis  
Chefe de Setor de Acompanhamento de Cursos Regulares

Lívia Gozzer Costa  
Chefe de Setor de Práticas Educativas

José Cláudio Ferreira da Silva  
Chefe de Setor de Diplomas e Certificados

Leonardo Prado Correia  
Chefe de Setor de Apoio a Gestão da Informação

Marília Bispo de Santana  
Chefe de Setor de Percursos Acadêmicos

Fred Santana Borba  
Diretoria de Percursos Acadêmicos

Joseline Pippi  
Coordenadora de Fomento à Pesquisa, Criação e Inovação

Gabriela Andrade da Silva  
Professora do Magistério Superior

Isabel Cristina Farias de Lima  
Técnica em Secretariado

### Diagramação

ACS - Assessoria de Comunicação - UFSB

### Imagens

ACS - Assessoria de Comunicação - UFSB  
Imagens do evento Belo Dia: Márcio Bayerl

### Revisão

Milena Cláudia Magalhães Santos  
Coordenadora de Primeiro Ciclo de Formação Acadêmica e Profissional

### Revisão Técnica

Rafaele Almeida Soares  
Chefe de Setor de Acompanhamento de Bacharelados Interdisciplinares

Rodrigo Pereira Mesquita  
Assistente Administrativo