

# GESTÃO PÚBLICA E SOCIAL

---

PROJETO PEDAGÓGICO  
DO CURSO





# INTRODUÇÃO

Do que falamos quando tratamos de Gestão Pública e Social?

# O CAMPO DE PÚBLICAS

Resolução CNE/CES nº 1, de 13 de janeiro de 2014 – Diretrizes Curriculares Nacionais (DCN's) de Administração Pública, aprovadas pelo Conselho Nacional de Educação

# UM OLHAR NO “CAMPO DE PÚBLICAS”

1

Aglutina Administração Pública, Gestão de Políticas Públicas, Gestão Pública, Gestão Social e Políticas Públicas

2

Promove formação acadêmica, científica e profissional comprometida com a consolidação da democracia e o ethos republicano.

3

Objetiva desenvolver e difundir conhecimentos, metodologias e técnicas voltadas ao fortalecimento da esfera pública, qualificando a ação governamental e ampliando as formas de participação da sociedade civil na condução dos assuntos públicos

# BACHARELADO EM GPS NA UFSB

## Compromisso da UFSB

Ser uma Universidade popular (inclusiva), valorizar os saberes locais e contribuir para o desenvolvimento territorial de modo interdisciplinar (a realidade é “indisciplinada”)

## Compromissos do BGPS

Interpretar e materializar esses objetivos em um campo crucial: o do público e do comum

**O BGPS nasce em tempo para aprender com os erros e acertos dos anos já passados de implantação de UFSB**



## O CONTEXTO

De onde falamos quando pensamos no curso de Gestão Pública e Social?

# O BGPS E O TERRITÓRIO

A oferta do curso de GPS implica no reconhecimento da importância da qualificação dos gestores públicos e sociais num contexto de mega sociobiodiversidade e conflitualidade e tendências à degradação e crise ambiental e social.

# O BGPS E O TERRITÓRIO

A área de abrangência da UFSB inclui **47 municípios** numa área de **40.384 km<sup>2</sup>** que é atendida com campus nos três Territórios de Identidade:

- Litoral Sul (Campus Jorge Amado, em **Itabuna**)
- Costa do Descobrimento (Campus Sosígenes Costa, em **Porto Seguro**)
- Extremo Sul (Campus Paulo Freire, em **Teixeira de Freitas**).

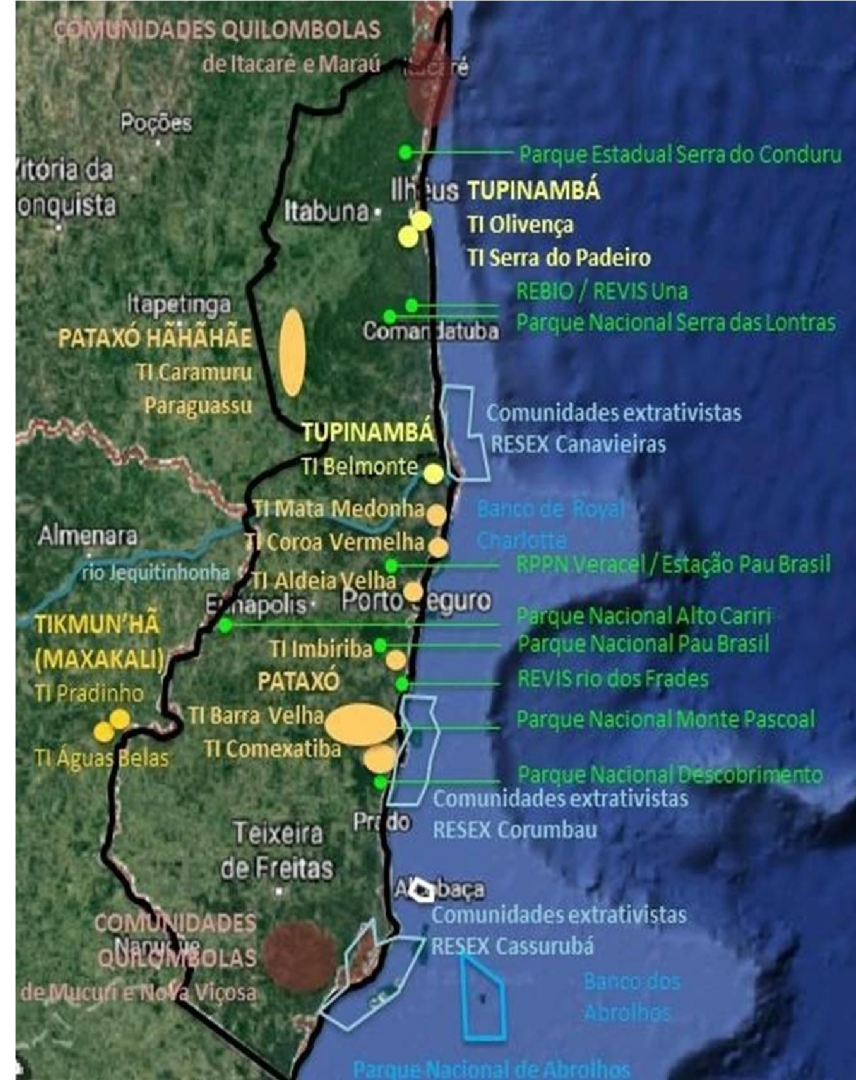


Fonte: BRASIL, 2014.



# Sociobiodiversidade no território de abrangência da UFSB

Território interessado por processos de desenvolvimento complexos e acelerados





# JUSTIFICATIVA

PORQUE UM CURSO DE BGPS EM PORTO SEGURO?

# PROPÓSITO E MISSÃO DO BGPS

É crucial a formação/qualificação de Gestores Públicos e Sociais, a partir de uma visão humanista e crítica, epistemologicamente e politicamente consciente, capaz de ir além do mero aspecto técnico de sua função.

# OFERTA DE FORMAÇÃO EM GPS NO TERRITÓRIO

Não há outros cursos presenciais do campo de Públicas no município

Não há cursos de Gestão Pública presenciais na região

Não há curso de Gestão Social na Bahia

*É responsabilidade da Universidade Pública, no território em que atua, a conservação das diversidades étnica, cultural, social e biológica que constituem patrimônio de alta relevância para a humanidade.*

# CONCEPÇÃO DA GPS ENDOSSADA PELO PPC

Rejeita a tradicional visão “Estadocêntrica”, que concebe o Estado como monopolista da produção do bem público

Emerge nas décadas recentes uma visão de governo como êxito de processos de interação entre Estado e Sociedade, em suas mais diversas articulações.

A compreensão dessas tendências não obscura a consciência da persistência em nossos contextos locais de práticas pré-modernas de governo

Destaca o compromisso para a reintegração de uma visão ética e de um *ethos* democrático em todo e qualquer componente formativo

# PERFIL DO EGRESSO

O bacharel formado no Curso de Gestão Pública e Social da UFSB deverá ser capaz de compreender as questões humanas, relacionais, científicas, técnicas, sociais, econômicas e culturais que permeiam os campos da Gestão Pública e da Gestão Social, bem como de ser capaz de realizar o seu gerenciamento sistêmico.



COMO O CURSO DE GESTÃO PÚBLICA E SOCIAL ESTÁ ORGANIZADO?

# QUADRO SINTÉTICO DE INFORMAÇÕES

Denominação, ênfases, turno, titulação, carga horária e outras informações relevantes para a compreensão da forma pela qual o PPC organizou o curso.



# CARACTERÍSTICAS DO BGPS

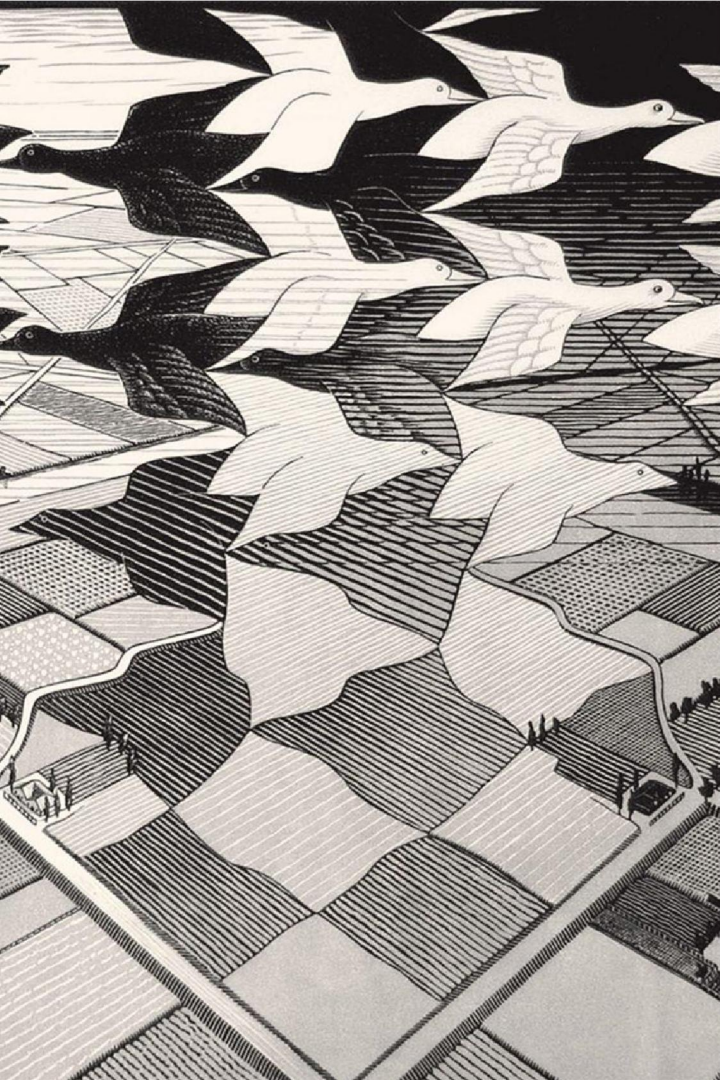
Denominação	Gestão Pública e Social
Ênfases	<ol style="list-style-type: none"><li>1. Democracia e Sociedade</li><li>2. Estado e Governança Pública</li></ol>
Modalidade	Presencial
Turno	Noturno
Titulação conferida	<ol style="list-style-type: none"><li>1. Bacharel em Gestão Pública e Social; ou</li><li>2. Bacharel em Gestão Pública e Social com ênfase em Democracia e Sociedade; ou</li><li>3. Bacharel em Gestão Pública e Social com ênfase em Estado e Governança Pública</li></ol>
Carga horária	3.030 horas
Total de créditos	202

Formas de ingresso	Por progressão (prioridade das vagas) Entrada direta ( vagas remanescentes da entrada por progressão)
Vagas	40 vagas anuais
Período mínimo de integralização	<ol style="list-style-type: none"><li>1. Percurso por ciclos:<ol style="list-style-type: none"><li>a. 1º Ciclo: 9 quadrimestres;</li><li>b. 2º Ciclo: 8 quadrimestres letivos</li></ol></li><li>2. Percurso via entrada direta: 11 quadrimestres.</li></ol>
Período máximo de integralização	<ol style="list-style-type: none"><li>1. Percurso por ciclos:<ol style="list-style-type: none"><li>a. 1º Ciclo: 15 quadrimestres (Vespertino) e 18 quadrimestres letivos (Noturno).</li><li>b. 2º Ciclo: 16 quadrimestres</li></ol></li><li>2. Percurso via entrada direta: 19 quadrimestres.</li></ol>
Início de funcionamento	2020.3

Carga horária	3.030 horas
Total de créditos	202
Créditos em Componentes obrigatórios	<ol style="list-style-type: none"><li>1. Área de Concentração ou Formação preliminar: 24 créditos - 660 horas</li><li>2. Núcleo comum: 80 créditos - 1.200 horas</li><li>3. Bacharel em Gestão Pública e Social com ênfase em Democracia e Sociedade: 41 créditos – 615 horas</li><li>4. Bacharel em Gestão Pública e Social com ênfase em Estado e Governança Pública: 45 créditos – 675 horas</li></ol>
Créditos em Componentes optativos	<ol style="list-style-type: none"><li>1. Área de Concentração ou Formação preliminar: 20 créditos - 300 horas</li><li>2. Núcleo comum: 24 créditos - 360 horas</li><li>3. Bacharel em Gestão Pública e Social com ênfase em Democracia e Sociedade: 12 créditos –180 horas</li><li>4. Bacharel em Gestão Pública e Social com ênfase em Estado e Governança Pública: 8 créditos – 120 horas</li></ol>

Créditos em TCC	8 créditos - 120 horas
Créditos em Estágio Obrigatório	5 créditos - 75 horas
Atividades complementares	5 créditos -75 horas

Oficina Temática: 16 créditos - 240 horas



# ESTRUTURAÇÃO DO CURSO

# ESTRUTURAS E FLUXOS

Indicações gráficas dos blocos de componentes que compõem o curso (Área de Concentração, Núcleo de Formação Comum e Núcleo de Formação Específica), possíveis percursos discentes (entrada direta e entrada por progressão) e distribuição da CH.

# ESTRUTURA DO CURSO POR ELEMENTOS FORMATIVOS

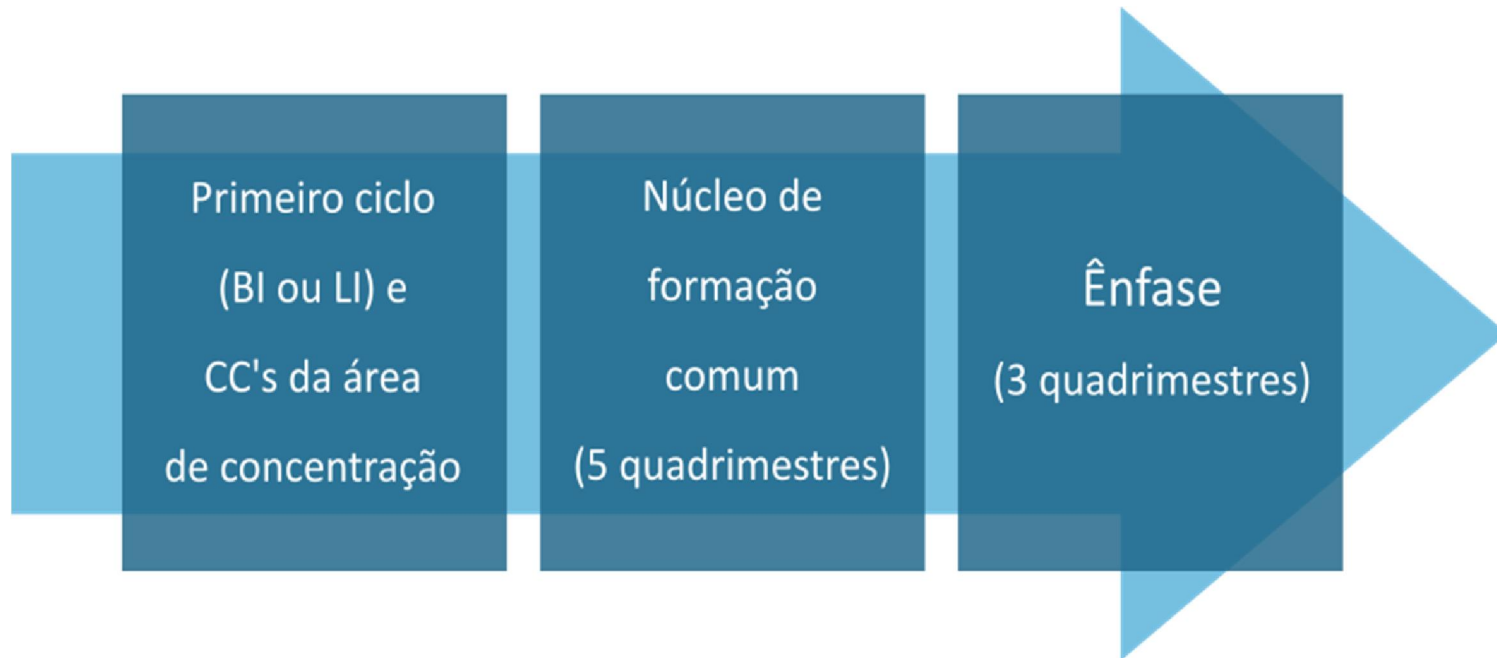


# ÁREA DE CONCENTRAÇÃO: ESTADO, SOCIEDADE E CAMPOS DA GESTÃO

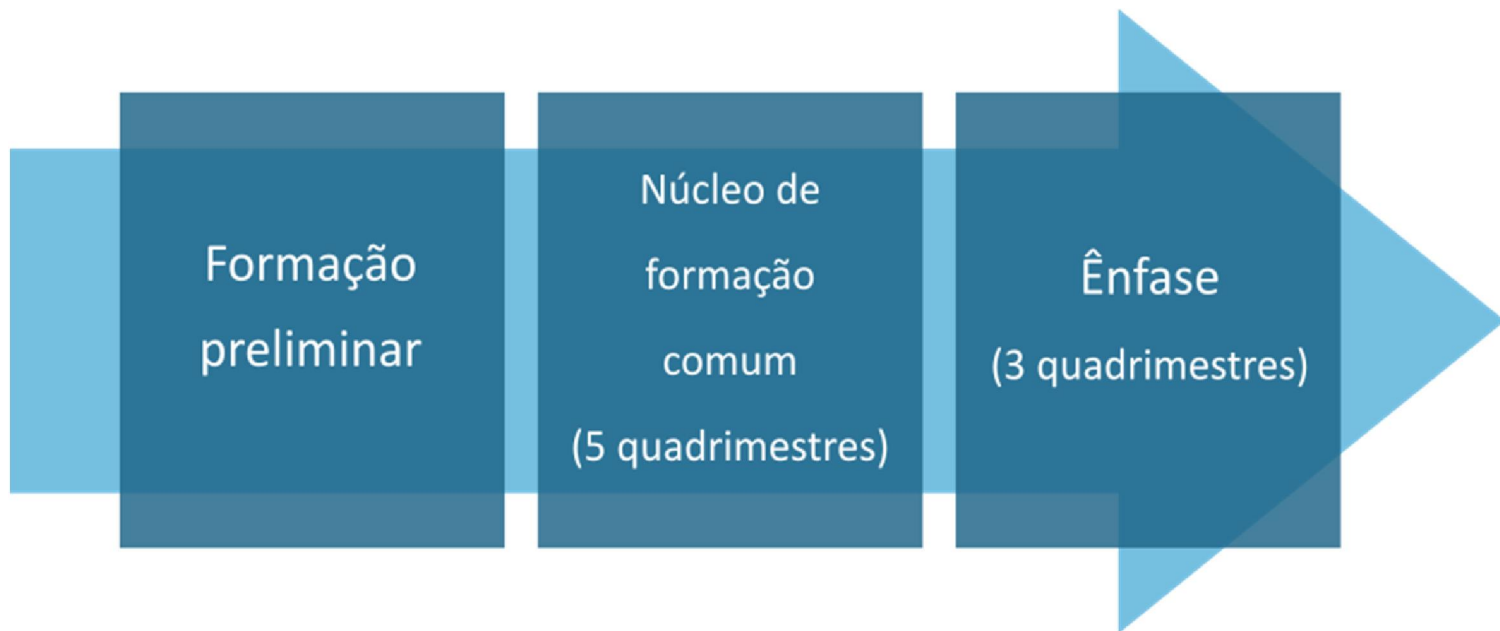
- 660 horas - 11 Componentes Curriculares - 6 obrigatórios e 5 optativos a ser escolhidos numa lista ampla de CCs de cada curso de 1º ciclo
- Em caso de entrada direta, o discente deverá cursar o mesmo conteúdo e CH da AC. Denominação: Formação Preliminar.
- A integralização dessa CH é requisito fundamental para passar para o Núcleo Comum de Formação



# FLUXO POR MODALIDADE DE INGRESSO: ENTRADA VIA 1º CICLO UFSB



# FLUXO POR MODALIDADE DE INGRESSO: ENTRADA DIRETA



## Núcleo de Formação específica (NFE)

### Ênfase 1:

Democracia  
e  
Sociedade

### Ênfase 2:

Estado  
e  
Governança

### Sem ênfase:

Percurso misto  
entre as duas  
ênfases

# NÚCLEO COMUM DE FORMAÇÃO

CH de 1500 horas - 5 quadrimestres

Representa o cerne do Curso: componentes de formação básica e formação profissional necessários a qualquer gestor contemporâneo. Também aborda algumas ferramentas (ex. estatística) e conhecimentos metodológicos indispensáveis para a pesquisa e ação no campo.

# CARGA HORÁRIA TOTAL

Bloco de componentes	Carga horária
Área de concentração/Bloco Formação Preliminar	660
Núcleo comum	1.500
Ênfase	795
Atividades complementares	75
Total	3.030



# FORMAS DE INGRESSO

# PROGRESSÃO E ENTRADA DIRETA

Quais estudantes da UFSB poderão migrar para o Curso de Gestão Pública e Social?  
Como funcionará a entrada direta?

# CURSOS QUE PERMITEM ACESSO À GPS PELO PROCESSO DE PROGRESSÃO



- Todos os BIs (Artes, Humanidades, Ciência e Saúde)
- Todas as LIs (Artes, Humanidades, Ciência, Linguagens e Matemática+computação)

O intuito é que os nossos egressos possam ter focos em gestão ambiental, gestão cultural ou em saúde, além da mais consolidada atuação na área do social, econômico etc.



# ENTRADA DIRETA



Além da entrada pelo processo de progressão a partir dos cursos de primeiro ciclo, as vagas remanescentes poderão ser ofertadas pela modalidade de entrada direta.

Esse processo seguirá as mesmas diretrizes institucionais adotadas pela UFSB para regulamentar a seleção de ingresso em todos os cursos. Atualmente, a UFSB utiliza o SISU. Editais para processos seletivos próprios poderão ser adotados.



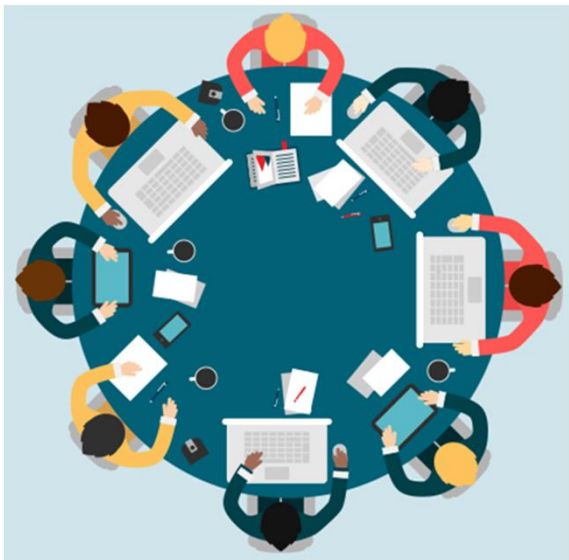
# DISPOSITIVOS PEDAGÓGICOS INTEGRADORES

# INTEGRAÇÃO ENTRE ENSINO, PESQUISA E EXTENSÃO

O PPC enfatiza a necessidade de integração entre ensino, pesquisa e extensão e a constante interconexão entre prática e teoria.

Dispositivos didático-pedagógicos que assumem e concretizam essa integração e interconexão sistemática são as “Oficinas temáticas” e o Estágio obrigatório supervisionado (Residência em Gestão Pública ou em Gestão Social).

# OFICINAS TEMÁTICAS



- É uma infra-estrutura pedagógica que permite a vinculação dos estudantes com grupos/núcleos de pesquisa ou projetos/programas de extensão e que desempenhem atividades com certo grau de estabilidade.
- Foco na relação prática-teoria-prática.
- Opção para curriculização da Extensão. Atividades Obrigatórias e não Componentes Curriculares.

# OFICINAS TEMÁTICAS



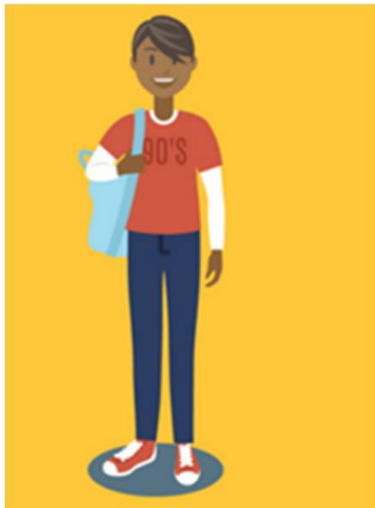
Exemplos:

1. OT de Gestão Comunitária de Territórios Tradicionais e Agroecológicos;
2. OT de Gestão social, Metodologias Integrativas e Escuta ativa
3. OT de Educação, Acesso a Direitos e Gestão Pública (Educação, Assistência Social, Saúde);
4. OT de Economias Alternativas, Democracia Econômica e Políticas Públicas;
5. OT de Gestão Pública e Saúde;
6. OT de Gestão Pública e segurança pública;
7. ...

# OFICINAS TEMÁTICAS: FUNCIONAMENTO

- Duração: 120+120 hs (16 créditos) nos 1º e 2º quadrimestre da Ênfase (composta por 3 quadrimestres)
- Levantamento anual dos projetos de pesquisa e/ou extensão da própria UFSB ou de iniciativas de responsabilidade de Instituições parceiras, que possam ser cadastradas ou confirmadas como sendo Oficinas Temáticas do BGPS
- Existência de um núcleo docente que verificará a adequação de programas/projetos para serem OTs e orientará os estudantes na vinculação
- Uma vez escolhida a OT de interesse a/o discente ficará orientada/o pela/o responsável do projeto/programa

# O ESTÁGIO SUPERVISIONADO OBRIGATÓRIO



Atividade de 75 horas (5 créditos), no último quadrimestre da ênfase escolhida e definida como **Residência em Gestão Pública ou em Gestão Social**.

O/A residente cumprirá a atividade em imersão integral sob a supervisão de um orientador e um tutor.

A Residência Social (RS): visa proporcionar a imersão do discente em um contexto de práticas oportunamente selecionado (Instituições públicas e privadas, Organizações Sociais etc.).

Haverá um/a docente responsável geral da política de estágio do BGPS;  
Como as OTs, o Estágio é Atividade Obrigatórias e não Componente Curricular.



# TRABALHO DE CONCLUSÃO DE CURSO



# TRABALHO DE CONCLUSÃO DE CURSO

Como funciona o TCC - Trabalho de conclusão de curso no âmbito do curso de  
Gestão Pública e Social?

# TRABALHO DE CONCLUSÃO DO CURSO (TCC)



- Se dá nas modalidades de **monografia** ou o **relatório de intervenção**
- Deve ser orientado por professor do Curso
- A carga horária exigida para finalização do TCC é de 120 horas (8 créditos), divididas em 60 de Projeto e mais 60 de efetiva realização do trabalho.
- Texto monográfico ou relatório de intervenção, serão avaliados por banca examinadora, conforme o regulamento do TCC a ser definido.

# QUADRO SINTÉTICO DO EMENTÁRIO

NÚCLEO DE FORMAÇÃO COMUM				
Quad. 1	Quad. 2	Quad. 3	Quad. 4	Quad. 5
Democracia e Sociedade (FB) 60	Instituições de Direito Público e Privado (FB) 60	Planejamento, Gestão e Implementação de Políticas Públicas (FP) 60	Socioeconomia e Economia Solidária (FP) 60	Empreendedorismo e inovação na GPS (FP) 60
Epistemologias das Ciências Sociais (FB) 60h	Estatística e Sociedade (FB) 60h	Fundamentos da Contabilidade (FP) 60h	Finanças e Orçamento público (FP) 60h	Participação social e políticas públicas 60h
Questões contemporâneas sobre o Estado (FB) 60h	Políticas Públicas como campo de teorias e práticas (FB) 60h	Pesquisa e intervenção 60h	Análise e avaliação de Políticas Públicas (FP) 60h	Optativo do Núcleo Comum 60h
Introdução à Administração Pública (FB) 60h	Teorias Econômicas clássicas e contemporâneas (FB) 60h	Ética política e profissional na contemporaneidade (FB) 60h	Gestão de grupos, coletivos e intervenção psicossocial (FP) 60h	Optativo do Núcleo Comum 60h
Sustentabilidade, desenvolvimento e suas crises (FB) 60h	Optativos do Núcleo Comum 60h	Métodos e Técnicas de Pesquisa (FP) 60h	Optativos do Núcleo Comum 60h	Optativos do Núcleo Comum 60h

# QUADRO SINTÉTICO DO EMENTÁRIO

ÊNFASE 1 - DEMOCRACIA E SOCIEDADE		
Quadrimestre 1	Quadrimestre 2	Quadrimestre 3
Gestão Social e Territórios (FP) 60h	Oficina temática (FP) 120h	Gestão de Organizações sociais (FP) 60h
Metodologias Integrativas para o trabalho de campo (FP) 60h	Projeto do TCC (FP) 60h	Realização do TCC (FP) 60h
Oficina temática (FP) 120h	Componente optativo escolhido da lista de optativos da ênfase (Cont. C) 60h	Estágio Obrigatório - Residência em Gestão Social (FP) 75h
Componente optativo escolhido da lista de optativos da ênfase (Cont. C) 60h	Componente optativo escolhido da lista de optativos da ênfase (Cont. C) 60h	
Carga horária		
Obrigatórios: 120h Oficina temática: 120h Optativos: 60h Total: 300h	Oficina temática: 120h TCC: 60h Optativos: 120h Total: 300h	Obrigatórios: 60h TCC: 60h Estágio: 75h Total: 195h

# QUADRO SINTÉTICO DO EMENTÁRIO

ÊNFASE 2 - ESTADO E GOVERNANÇA PÚBLICA		
Quadrimestre 1	Quadrimestre 2	Quadrimestre 3
Estado e governança pública (FP) 60h	Contabilidade e Controladoria pública (FP) 60h	Realização do TCC (FP) 60h
Lei de responsabilidade fiscal (FP) 60h	Teoria das Organizações (FP) 60h	Estágio Obrigatório - Residência em Gestão Pública (FP) 75h
Oficina temática (FP) 120h	Oficina temática (FP) 120h	Uma optativas da lista de optativas da ênfase (CC) 60h
Componente optativo escolhido da lista de optativos da ênfase (Cont. C) 60h	Projeto do TCC (FP) 60h	
Carga horária		
Obrigatórios: 120h Optativos: 60h Oficina temática: 120h Total: 300h	Obrigatórios: 120h Oficina temática: 120h TCC: 60h Total: 300h	Optativos: 60h TCC: 60 Estágio: 75h Total: 195h

# DOCENTES PERMANENTES DO CURSO

**Valéria Giannella** (coordenadora)

Doutorado em Políticas Públicas do Território na Universidade IuaV de Veneza

**Carolina Bessa Ferreira de Oliveira**

Doutorado em Educação pela Universidade de São Paulo

**Danilo Christiano Antunes Meira**

Doutorado em Direito pela Universidade Federal de Santa Catarina

**Paulo Dimas Rocha de Menezes**

Doutorado em Geografia pela Universidade Federal de Minas Gerais

**Spensy Kmitta Pimentel**

Doutorado em Ciência Social (Antropologia Social) pela Universidade de São Paulo

**Maria do Carmo Rebouças da Cruz Ferreira dos Santos**

Doutorado em Desenvolvimento, Sociedade e Cooperação Internacional pela Universidade de Brasília

**Rafael Andrés Patiño Orozco**

Doutorado em Psicologia pela Universidade Federal da Bahia

# DOCENTES PERMANENTES DO CURSO

**Leonardo Evangelista Moraes**

Doutorado em Oceanografia Biológica - Universidade Federal do Rio Grande

**Aline Nunes**

Doutorado em Artes da Cena - Universidade Estadual de Campinas

# DOCENTES COLABORADORES

## **Marcos Vinicius Fernandes Calazans**

Doutorando em Ensino de Ciências e Matemática - Universidade Luterana do Brasil

## **Elivaldo Fracalossi Lozer**

Doutorando em Ciência da Computação - Universidade Federal da Bahia

## **Eder Rodrigues da Silva**

Doutorado em Estudos Literários - Faculdade de Letras - Universidade Federal de Minas Gerais

## **Marcio Florentino**

Doutorado em Ciências da Saúde - Universidade Coimbra

## **Dodi Tavares Borges Leal**

Doutorado em Psicologia Social pelo Instituto de Psicologia da Universidade de São Paulo

## **Alessandra Buonavoglia**

Doutorado em Ciências Ambientais - Universidade de São Paulo

## **Patrícia Aurélia Del Nero**

Doutorado em Direito - Universidade Federal de Santa Catarina



# DOCENTES COLABORADORES

## **Cristiano da Silveira Longo**

Doutorado em Psicologia Escolar e do Desenvolvimento Humano -Universidade de São Paulo

## **Antonio José Costa Cardoso**

Doutorado em Saúde Pública - Universidade Federal da Bahia

## **Stella Narita**

Doutora em Ciências Sociais - Integração da América Latina - Universidade de São Paulo

## **Hamilton Richard Alexandrino Ferreira dos Santos**

Pós-doutorado em Cultura e Sociedade - Universidade Federal da Bahia

## **Jane Mary de Medeiros Guimarães**

Doutorado em Saúde Pública - London School of Hygiene and Tropical Medicine

## **Ana Carneiro Cerqueira**

Pós-doutorado em Antropologia Social - Universidade Federal do Rio de Janeiro

## **Daniane Pereira**

Mestrado em Letras - Universidade Estadual de Montes Claros

## **Raquel Siqueira**

Doutora em Psicologia-Estudos da Subjetividade. Universidade Federal Fluminense

Finalização e  
agradecimentos pelas  
contribuições